

INDICADORES DE DEMANDA LABORAL EN CÓRDOBA

ABRIL 2016

COMISIÓN ASESORA DE ECONOMÍA

PRESIDENTE: LIC. EC. GUILLERMO PIZARRO

VICEPRESIDENTE: LIC. EC. VÍCTOR PERALTA

SECRETARIO: CR. DIEGO GARCÍA

PROSECRETARIO: CR. SEBASTIÁN ROCHA

MIEMBROS: - LIC. EC. MARY ACOSTA

- CR. JUAN ITURRIA

- LIC. EC. IGNACIO MONTES

- LIC. EC. JOSÉ SARTORI

- LIC. MARCOS GODOY

- CR. VÍCTOR LOVOS

- CR. RAMÓN MARASINI

- LIC. EC. JAVIER VICENS

- LIC. EC. GRACIELA FINUCCI

- LIC. EC. MÓNICA LESSER

INSTITUTO DE ECONOMÍA

INVESTIGADORA JEFA: LIC. EC. MARY ACOSTA

INVESTIGADOR: LIC. EC. VÍCTOR PERALTA

INVESTIGADORES PASANTES: SRTA. MARIA ANTONELLA POCHETTINO

Resumen Ejecutivo

- En **Abril** el **Índice de Demanda Laboral (IDL)** mostró una variación mensual negativa de **19,79%** en el registro con estacionalidad, mientras que en términos desestacionalizados presentó una baja de **9,41%**.
- La **variación interanual** (con respecto a Marzo de 2015) fue negativa en **26,71%**. El resultado se explica por la caída de pedidos de **empleo no calificado (52,38%)** y empleo de **personal calificado (18,05%)**.
- En términos mensuales, el empleo **calificado** cayó un **25,93%**, mientras que el **empleo no calificado** registró una variación positiva del **39,13%**. Dentro del primer grupo, la demanda de **profesionales** bajó un **30,08%** y los pedidos de **no profesionales** un **23,67%**. Respecto a la demanda de **profesionales en ciencias económicas** se observó un aumento de **30,77%**.
- En el análisis por sectores, **servicios, comercio e industria** presentaron una disminución de **12,75%, 26,91% y 18,29%**, respectivamente, en comparación con el mes anterior. Considerando las variaciones interanuales, los rubros **servicios, comercio e industria** presentaron una caída de **26,45%, 25,81% y 27,34%**, respectivamente, en comparación con igual mes del año anterior.
- Al comparar los pedidos acumulados del mes de Abril de 2016, respecto a igual período de 2015, se observa que la cantidad de empleos solicitados cayó **12,57%**.

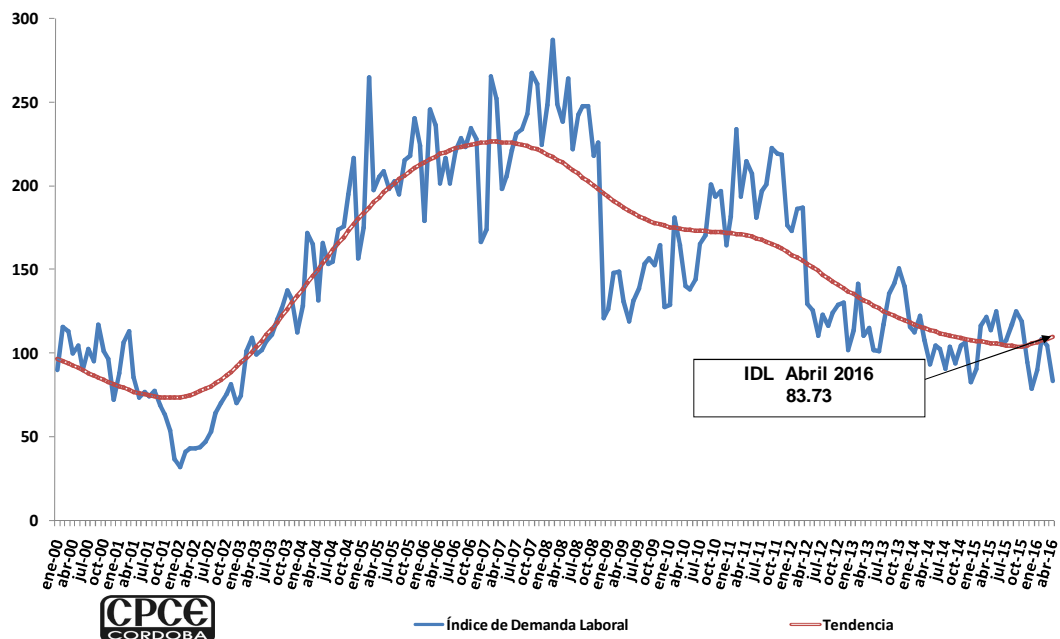
Indicadores de Demanda Laboral en Córdoba

El Índice de Demanda Laboral de Abril de 2016 (83,73) cayó 26,71% de manera interanual, y disminuyó un 19,79% con respecto al mes de marzo de 2016.

Este índice se elabora sobre el relevamiento de los avisos clasificados de los días domingo publicados en el diario local La Voz del Interior y utiliza como período base el promedio mensual del año 2000. De aquí en adelante, vale tener presente que se está hablando de índices y no de niveles (cantidades de pedidos de empleo realizadas en un momento del tiempo).

El Índice de Demanda Laboral (IDL) de Abril de 2016 se situó en **83,73** puntos (ver Figura 1), registrando una caída de **19,79%** con respecto al mes anterior y de **26,71%** en relación al mismo mes del año pasado.

Figura 1:
Índice de Demanda Laboral. 2000-2016.
Base: promedio mensual del año 2000=100



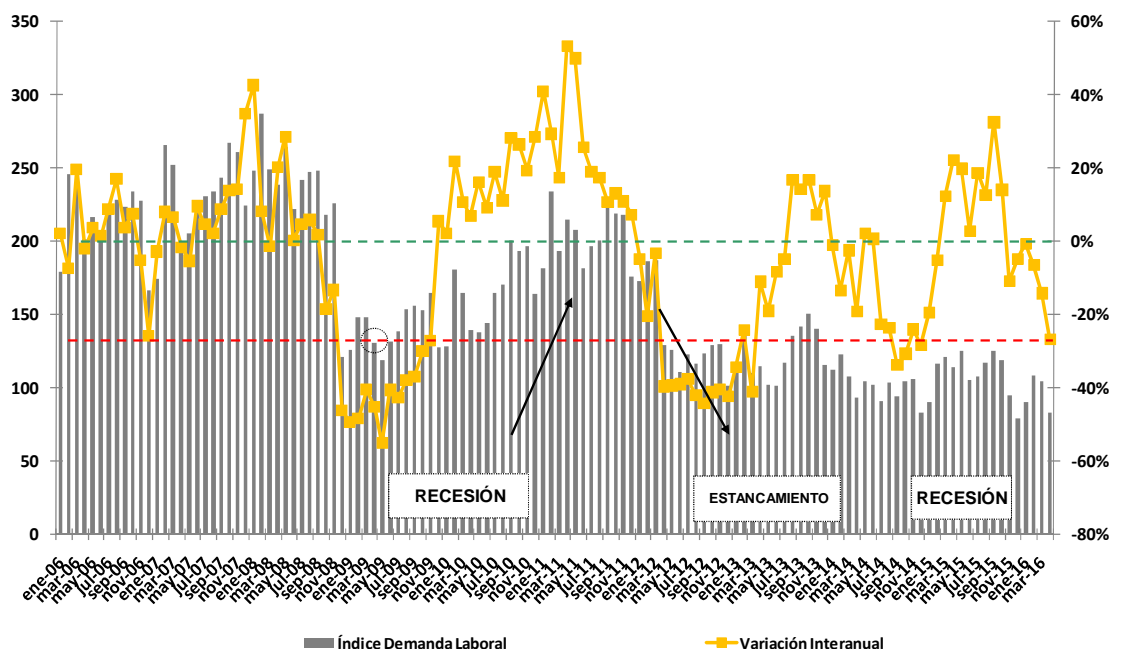
Fuente: Elaboración propia. Instituto de Economía CPCE. Abril 2016.

Luego de ocho periodos consecutivos de incrementos interanuales (marzo a octubre 2015), el IDL revirtió la dirección y abril se constituye en el sexto mes de caída (ver Figura 2). Si bien con anterioridad se registraron algunos períodos con tasas de variación positivas (Agosto - Diciembre 2013 y Mayo - Junio 2014), las mismas no lograron imprimir una tendencia

La variación interanual del IDL tiende a tornarse negativa algunos meses antes que ocurra lo mismo con el EMI. Es decir, el IDL estaría anticipándose al ciclo económico.

consolidada en la evolución del indicador, evidenciando la dificultad de la economía para mantener el nivel de actividad y su repercusión directa en la escasa generación de empleo. Recordemos que el índice experimentó 14 meses de caídas interanuales en la crisis del 2009, para luego recuperarse, hasta que a comienzos de 2012 volvió a registrar tasas negativas por 19 meses continuados. Cabe destacar que el valor del índice del mes bajo análisis, se encuentra por debajo del observado durante la crisis financiera internacional del 2009 (130,95 en abril del 2009—línea roja punteada).

Figura 2:
Índice de Demanda Laboral y variación interanual. 2006-2016.
Base: promedio mensual del año 2000=100



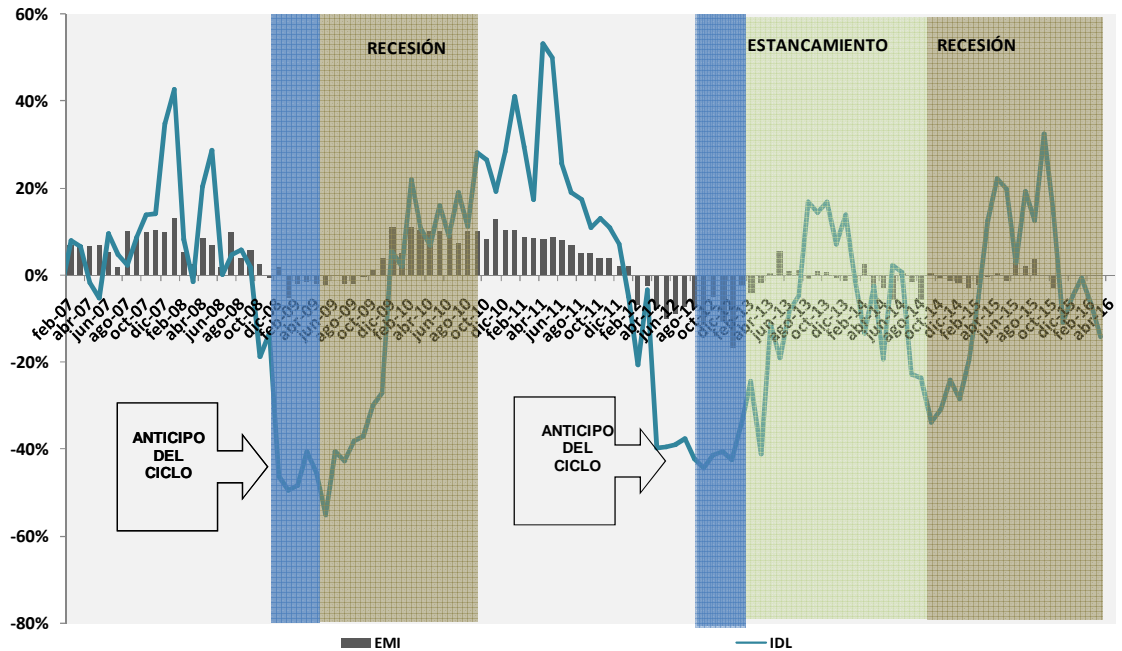
Fuente: Elaboración propia. Instituto de Economía, CPCE. Abril 2016.

El IDL es un indicador que permitiría anticipar la evolución del nivel de actividad de la economía, ya que su variación interanual tiende a tornarse negativa algunos meses antes que ocurra lo mismo con el Estimador Mensual Industrial (EMI), medido por el INDEC (ver Figura 3). Esto fue lo que ocurrió a fines de 2008 y también a comienzos de 2012. En octubre de 2008, la variación interanual del IDL se volvió negativa y esto se reflejó en el EMI recién tres meses después, en enero de 2009.

Del mismo modo en enero de 2012, el valor del IDL cayó con respecto a enero de 2011, iniciando su caída sostenida, pero el descenso en el EMI recién se comenzó a evidenciar en abril de 2012.

Si bien el IDL se anticipa de alguna manera al ciclo descendente, también se observa que en 2009 tomó algunos meses más que el EMI en recuperarse, lo que podría deberse a la estructura de la industria en la ciudad de Córdoba, compuesta por sectores que tardaron más tiempo en volver a crecer (principalmente vehículos automotores, industria metalmecánica y edición e impresión).

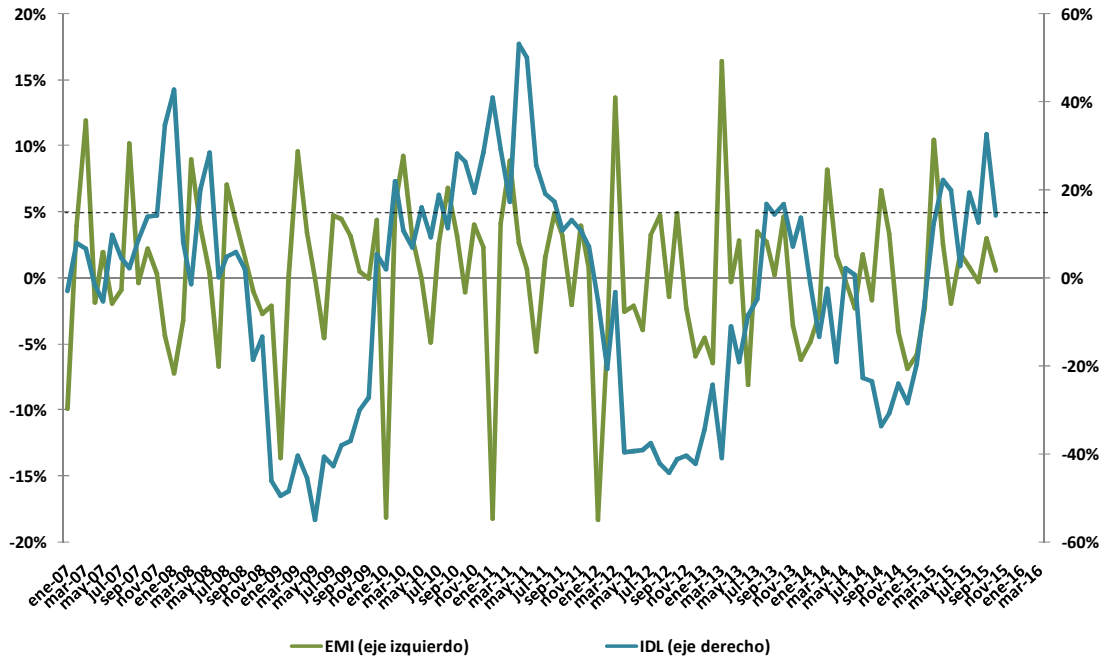
Figura 3:
IDL y EMI. Variaciones interanuales.
2007-2016
Base: año 2012=100



Fuente: Elaboración propia. Instituto de Economía, CPCE. Abril 2016.

En la Figura 4 se puede observar que, hasta el mes de Octubre, la correlación positiva entre el IDL y el EMI se mantiene. No obstante, la falta de publicación del indicador referido a la producción industrial en los últimos cinco meses nos impide verificar la correspondencia mencionada. De hecho, los valores negativos observados en la demanda laboral presupondrían un desmejoramiento del desempeño productivo.

Figura 4:
Variaciones
interanuales IDL
y EMI.



Fuente: Elaboración propia. Instituto de Economía, CPCE. Abril 2016.

La cantidad de pedidos acumulados al mes de Abril 2016 cayó 12,57% con respecto al mismo período de 2015, lo que significa una baja de 649 solicitudes.

La cantidad absoluta de pedidos acumulados al mes de Abril fue superior a aquella correspondiente a igual período de los años 2001-2003, sin embargo, esta cantidad relevada estuvo por debajo de la registrada en el período 2004-2015. La variación interanual más importante sigue siendo 2002/2003 cuando llegó a **140,54%**, cifra ampliamente superior al **55,42%** y **41,10%** observados para los intervalos 2003/2004 y 2004/2005, respectivamente. La razón de esta importante diferencia (en cuanto a variaciones interanuales) se debe a que durante la crisis del año 2002 la demanda de empleo se desplomó en la economía, y luego al comenzar la recuperación económica, creció vigorosamente, aunque a tasas decrecientes. -Ver Tabla 1-

Respecto al acumulado correspondiente a Abril de 2016, se observa que la cantidad de empleo solicitado cayó un **12,57%**, lo

que en valores absolutos significa una caída en 649 pedidos de empleo.

Tabla 1:
Cantidad total de pedidos de empleo por año acumulados al mes de Febrero: 2000-2016.

Periodo	Cantidad de pedidos	Tasa de Variación
2000	4.895	-
2001	4.602	-5,99%
2002	1.867	-59,43%
2003	4.491	140,54%
2004	6.979	55,42%
2005	9.848	41,10%
2006	10.076	2,31%
2007	10.397	3,18%
2008	11.952	14,96%
2009	6.468	-45,88%
2010	7.174	10,91%
2011	9.621	34,12%
2012	7.894	-17,95%
2013	5.616	-28,85%
2014	5.094	-9,30%
2015	5.167	1,44%
2016	4.518	-12,57%

Fuente: Elaboración propia, en base a relevamiento de La Voz del Interior. Abril 2016.

Análisis por calificación

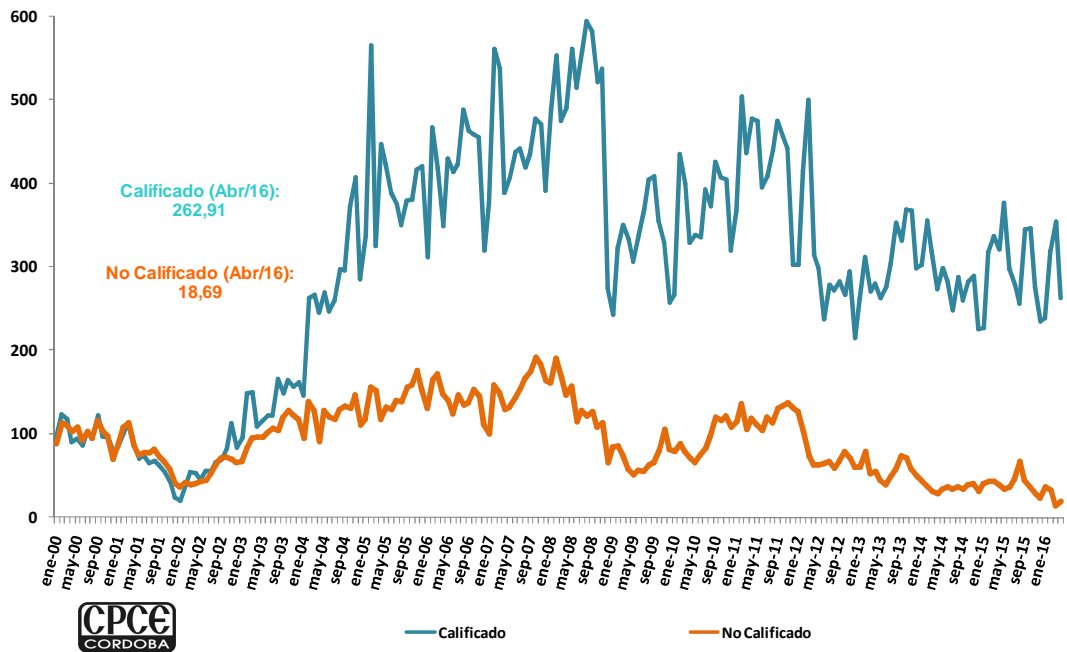
La demanda de personal calificado registró una baja mensual de 25,93% y una variación negativa interanual de 18,05%.

En lo que se refiere al **personal calificado**, en marzo se registró una variación negativa de **25,93%** respecto de marzo, alcanzando el índice un valor de **262,91** puntos (ver Figura 5). Este comportamiento se explica por la disminución de la demanda de **no profesionales (23,67%)** y **profesionales (30,08%)**, respectivamente. Dentro del último grupo, la demanda de profesionales en ciencias económicas registró una suba del **30,77%**.

A su vez, con relación al mismo mes del año pasado el indicador de la demanda laboral de **personal calificado** presentó una baja del **18,05%**, provocado por una caída en la demanda de **profesionales (15,26%)** y de **no profesionales**

(19,38%). En cuanto a los profesionales en ciencias económicas se produjo una variación positiva de **78,95%**.

Figura 5:
Índices de
Demanda Laboral
según
calificación.
Base: promedio
mensual del año
2000=100



Fuente: Elaboración propia. Instituto de Economía, CPCE. Abril 2016.

La demanda de personal no calificado mostró una suba mensual de 39,13% y una caída en términos interanuales de 52,38%.

Con respecto a los pedidos de personal **no calificado**, el valor del indicador fue de **18,69** puntos, lo cual significa una variación mensual positiva de **39,13%**. Por su parte esta categoría presentó, una caída interanual de **52,38%**.

Análisis Sectorial

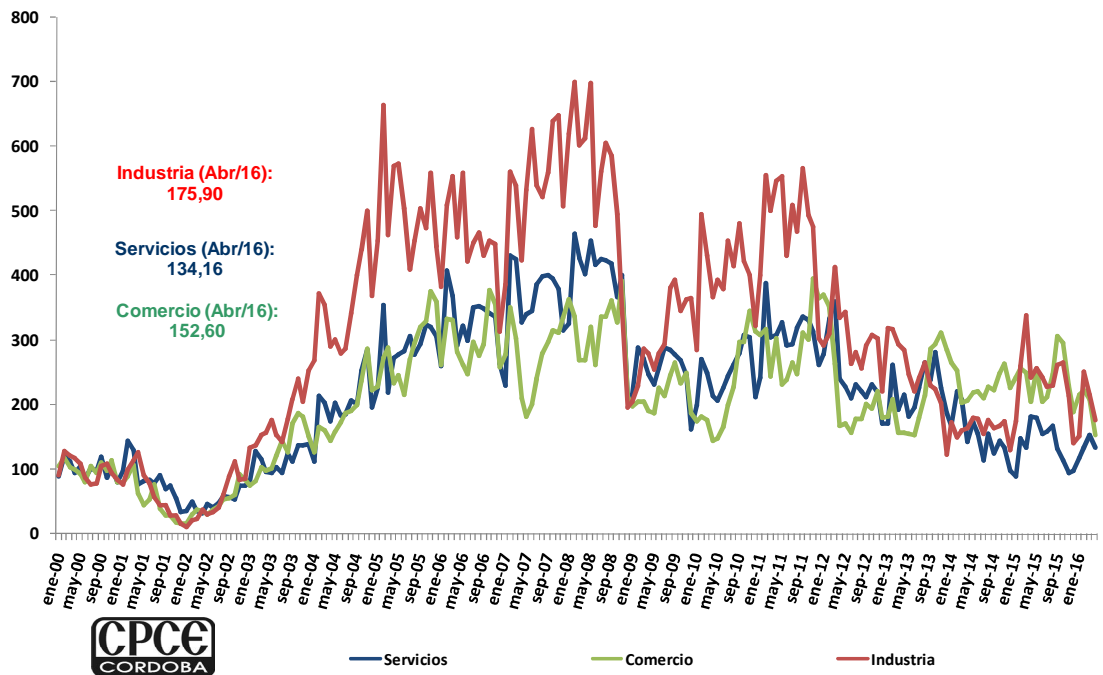
El índice del sector comercio presentó una baja interanual del 25,81%, industria registró una disminución de 27,34% y el sector servicios registró una caída de 26,45%.

En abril, los índices de **comercio, industria y servicios** registraron valores de **152,60; 175,90 y 134,16** puntos, respectivamente (ver Figura 6). En el primer sector se observa una variación mensual negativa de **26,91%**, mientras que en relación al mismo mes del año anterior se registra una caída del **25,81%**. El rubro **industria**, presentó una disminución mensual del **18,29%**, e interanual de **27,34%**. Por último, en el sector **servicios** bajó la demanda en términos mensuales un **12,75%**,

mientras que respecto al mismo mes del año anterior la variación fue negativa en **26,45%**.

Figura 6:
Índices de
Demanda Laboral
sectorial.

Base: promedio
mensual del año
2000=100



Fuente: Elaboración propia. Instituto de Economía, CPCE. Abril 2016.

APÉNDICE ESTADÍSTICO

Tabla 2. Variación del Índice de Demanda Laboral¹

Período	Variación Porcentual del Indicador de Demanda Laboral				
	Respecto al mes anterior			Respecto a igual mes del año anterior	
	c /estacionalidad	desestacionalizado	Tendencia -ciclo	Variación del Índice	Tendencia -ciclo
ene-14	-2,93%	-6,53%	-1,39%	-1,05%	-15,45%
feb-14	8,90%	-14,92%	-1,40%	-13,27%	-15,43%
mar-14	-11,89%	-5,26%	-1,40%	-2,35%	-15,43%
abr-14	-13,55%	-2,36%	-1,40%	-19,08%	-15,43%
may-14	11,83%	10,39%	-1,41%	2,27%	-15,44%
jun-14	-1,89%	0,40%	-1,41%	0,81%	-15,46%
jul-14	-11,29%	-16,22%	-1,41%	-22,61%	-15,49%
ago-14	14,46%	8,88%	-1,41%	-23,48%	-15,52%
sep-14	-9,42%	-14,12%	-1,42%	-33,64%	-15,56%
oct-14	10,82%	10,42%	-1,42%	-30,70%	-15,60%
nov-14	1,92%	1,45%	-1,43%	-24,01%	-15,64%
dic-14	-21,84%	0,26%	-1,44%	-28,27%	-15,68%
ene-15	8,96%	4,92%	-1,45%	-19,48%	-15,73%
feb-15	28,35%	0,27%	-1,47%	-5,10%	-15,80%
mar-15	4,45%	12,31%	-1,49%	12,50%	-15,87%
abr-15	-6,02%	6,14%	-1,30%	22,29%	-14,27%
may-15	9,65%	8,23%	2,63%	19,90%	-10,87%
jun-15	-15,78%	-13,82%	-0,96%	2,92%	-11,10%
jul-15	2,44%	-2,77%	0,47%	19,44%	-9,73%
ago-15	8,55%	3,26%	-0,70%	12,71%	-8,47%
sep-15	6,59%	1,06%	-1,18%	32,63%	-8,77%
oct-15	-4,59%	-4,94%	-0,35%	14,19%	-4,85%
nov-15	-20,40%	-20,77%	-1,37%	-10,82%	-5,63%
dic-15	-16,61%	6,98%	-3,11%	-4,85%	-8,09%
ene-16	13,85%	9,63%	-1,66%	-0,57%	-9,18%
feb-16	20,82%	-5,61%	0,79%	-6,41%	-8,05%
mar-16	-4,17%	3,05%	0,21%	-14,13%	-7,47%
abr-16	-19,78%	-9,41%	-2,31%	-26,70%	-9,25%

Fuente: Elaboración propia. Instituto de Economía, CPCE. Abril 2016.

¹ La desestacionalización de una serie es el procedimiento mediante el cual se obtiene una serie estadística libre de los efectos de la estacionalidad y la composición (pascuas, vacaciones, feriados, etcétera). La serie desestacionalizada puede verse afectada por ciertos efectos de carácter irregular tales como huelgas, paradas técnicas en el caso de la industria, cortes de luz, inundaciones, etc.

La tendencia-ciclo es un indicador suave que elimina la influencia de los efectos irregulares anteriores, permitiendo así un análisis más claro de la coyuntura y el largo plazo.

Tabla 3. Índices de Demanda Laboral. Todas las categorías

MES	TOTAL	SEGÚN GRADO DE CALIFICACIÓN					SEGÚN RAMA DE ACTIVIDAD								Micro emprendimientos
		No Calificado	Calificado				Serv. Profesionales	Servicios	Serv. domésticos	Comercio	Promoción y Venta	Administrativo	Industria	Otros	
			Total	No Profesional	Profesional Total	Prof. En Cs. Ec.									
Dic-00	72,05	69,61	78,78	88,73	61,00	40,12	64,10	80,80	48,51	81,03	62,73	55,81	83,76	69,36	85,77
Dic-01	36,47	40,83	24,46	25,29	22,96	22,93	30,37	33,77	80,85	16,63	55,17	32,04	16,75	52,02	144,64
Dic-02	70,41	65,60	83,67	93,54	66,02	37,25	49,48	75,07	120,12	84,57	47,87	66,15	85,77	88,14	200,14
Dic-03	112,61	117,39	161,54	167,61	150,70	114,63	116,68	139,44	181,91	152,16	74,32	63,31	252,13	110,17	206,03
Dic-04	157,08	110,61	285,12	331,72	201,82	207,76	82,94	196,34	129,93	222,93	52,59	67,18	368,56	83,08	134,55
Dic-05	224,01	152,66	420,60	490,30	296,01	182,69	101,22	307,14	251,20	359,60	50,39	58,14	445,62	162,55	206,03
Dic-06	166,53	110,73	320,26	374,57	223,17	329,55	68,60	263,20	120,12	257,60	30,48	64,08	313,61	92,47	142,96
Dic-07	224,66	163,99	391,83	452,96	282,73	389,73	69,73	315,06	219,44	334,74	55,42	63,05	507,94	130,04	233,78
Dic-08	121,3	65,60	274,50	331,70	172,20	93,10	26,70	210,70	135,70	213,20	12,60	33,6	196,80	28,90	201,80
Dic-09	127,95	81,06	257,12	282,03	210,79	139,70	s/d	162,05	127,05	187,54	s/d	s/d	326,68	s/d	96,71
Dic-10	164,45	108,16	319,55	345,27	269,10	207,76	s/d	212,55	144,37	313,16	s/d	s/d	323,33	s/d	163,98
Dic-11	176,36	130,47	302,82	334,23	245,78	193,43	s/d	262,67	167,47	364,47	s/d	s/d	302,39	s/d	136,65
Dic-12	101,88	60,92	214,71	256,54	139,93	91,70	s/d	165,52	124,74	163,48	s/d	s/d	194,33	s/d	127,82
Dic-13	115,93	49,52	298,89	354,90	354,90	143,28	s/d	187,53	140,90	285,56	s/d	s/d	122,63	s/d	169,87
Dic-14	83,21	31,30	226,23	259,95	165,94	85,97	s/d	97,23	109,72	226,91	s/d	s/d	129,83	s/d	195,52
Dic 15	79,18	22,66	234,92	267,48	176,71	35,82	s/d	97,98	173,24	189,31	2,83	s/d	139,89	s/d	35,74
Ene 16	90,15	36,07	239,16	236,87	243,27	80,24	s/d	117,88	166,31	215,14	4,53	s/d	151,44	s/d	43,73

MES	TOTAL	SEGÚN GRADO DE CALIFICACIÓN					SEGÚN RAMA DE ACTIVIDAD								Micro emprendimientos
		No Calificado	Calificado				Serv. Profesionales	Servicios	Serv. domésticos	Comercio	Promoción y Venta	Administrativo	Industria	Otros	
			Total	No Profesional	Profesional										
				Total	Prof. En Cs. Ec.										
Feb 16	108,92	32,24	320,19	318,67	322,92	100,30	s/d	133,03	277,19	222,48	6,30	s/d	250,45	s/d	46,25
Mar 16	104,38	13,43	354,95	358,31	348,93	93,13	s/d	153,76	184,79	208,77	5,35	s/d	215,27	s/d	75,68
Abr 16	83,73	18,69	262,91	273,50	243,98	121,79	s/d	134,16	153,03	152,60	4,09	s/d	175,90	s/d	67,27