



# INDICADORES DE DEMANDA LABORAL EN CÓRDOBA

MAYO 2014

## COMISIÓN ASESORA DE ECONOMÍA

PRESIDENTE: LIC. EC. GUILLERMO PIZARRO

VICEPRESIDENTE: CR. SEBASTIÁN ROCHA

SECRETARIO: LIC. EC. VÍCTOR PERALTA

PROSECRETARIO: CR. DIEGO GARCÍA

- MIEMBROS:
- LIC. EC. MARY ACOSTA
  - CR. JUAN ITURRIA
  - LIC. EC. IGNACIO MONTES
  - LIC. EC. JOSÉ SARTORI
  - LIC. MARCOS GODOY
  - CR. VÍCTOR LOVOS
  - CR. RAMÓN MARASINI
  - LIC. EC. JAVIER VICENS
  - LIC. EC. GRACIELA FINUCCI
  - LIC. EC. MÓNICA LESSER

## INSTITUTO DE ECONOMÍA

INVESTIGADORA JEFA: LIC. EC. MARY ACOSTA

INVESTIGADOR: LIC. EC. VÍCTOR PERALTA

INVESTIGADORES PASANTES: SR. MATÍAS RIGUTTO

SR. ANDRÉS PÉREZ



## Resumen Ejecutivo

- En mayo el **Índice de Demanda Laboral (IDL)** mostró una suba mensual de **11,74%** en el registro con estacionalidad, mientras que en términos desestacionalizados presentó un aumento de **10,19%**.
- La **variación interanual** (mayo de 2014 respecto a mayo de 2013) fue positiva en **0,74%**. Este resultado se explica por la variación positiva en los pedidos de **personal calificado (12,90%)** y a la caída en la demanda de **personal no calificado (25,06%)**.
- En términos mensuales, tanto el empleo **no calificado** como así también el empleo **calificado** presentaron aumentos de **20,33%**, y **9,31%**, respectivamente. En este último grupo la demanda de **profesionales** subió **37,02%**, mientras que los pedidos de **no profesionales** cayeron en un **3,24%**. En lo que respecta a la demanda de **profesionales en ciencias económicas**, se registró un aumento del **65,63%**.
- En el análisis por sectores, **servicios** creció en un **21,81%**, **industria** un **9,74%** y **comercio** **6,25%** siempre en comparación con el mes anterior. Considerando la variación interanual se observó un aumento del **51,23%** para **comercio**; mientras que los pedidos en **industria** y **servicios** fueron **26,96%** y **5,57%** inferiores al valor observado en mayo de 2013.
- Al comparar los pedidos acumulados al mes de mayo de 2014, respecto a igual período de 2013, se observa que la cantidad de empleos solicitados descendió **7,52%**.

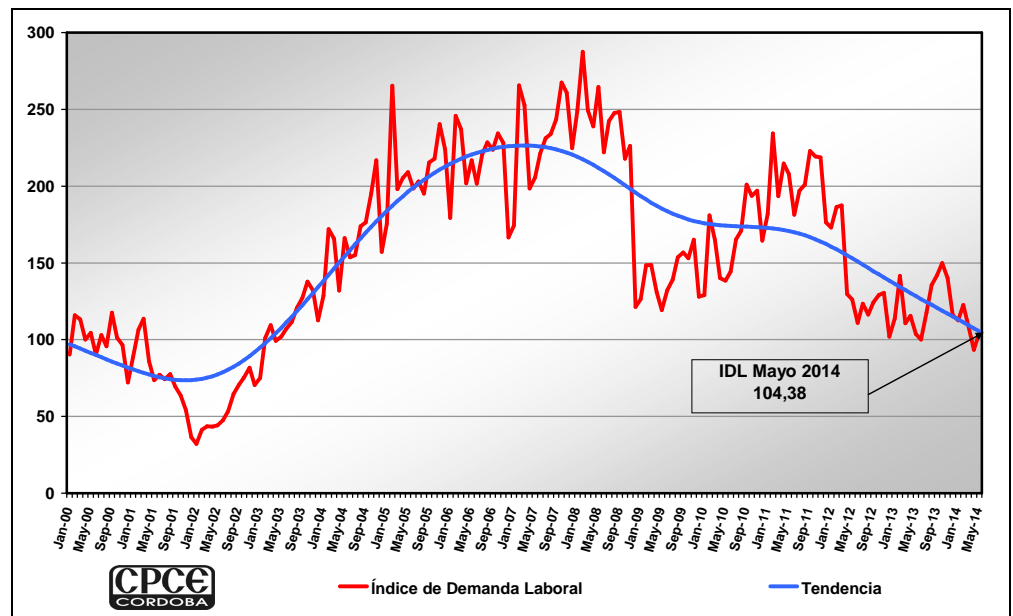
## Indicadores de Demanda Laboral en Córdoba

El Índice de Demanda Laboral de mayo de 2014 (104,38) aumentó, 0,74% de manera interanual, y 11,74% con respecto al mes de abril de 2014.

Este índice se elabora sobre el relevamiento de los avisos clasificados de los días domingo publicados en el diario local La Voz del Interior y utiliza como período base el promedio mensual del año 2000. De aquí en adelante, vale tener presente que se está hablando de índices y no de niveles (cantidades de pedidos de empleo realizadas en un momento del tiempo).

El Índice de Demanda Laboral (IDL) de mayo de 2014 se situó en **104,38** puntos (ver Gráfico 1), registrando un aumento de **11,74%** con respecto al mes anterior y una suba de **0,74%** en relación al mismo mes del año pasado.

**Figura 1:**  
**Índice de Demanda Laboral. 2000-2014.**  
Base: promedio mensual del año 2000=100



Fuente: Elaboración propia. Instituto de Economía CPCE. Mayo 2014.

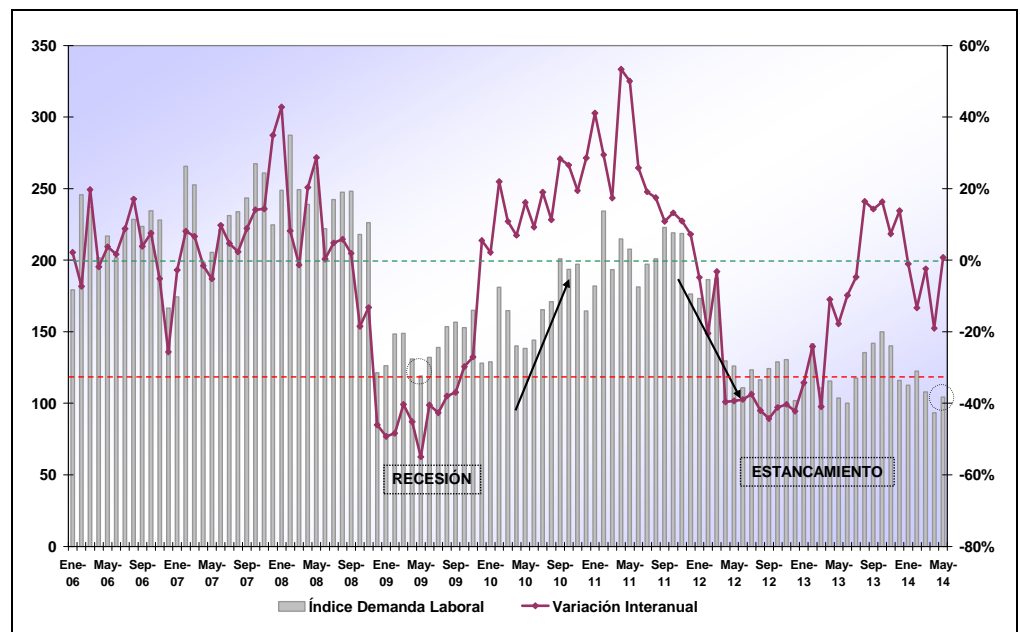
El IDL registró su primera suba interanual del año luego de cuatro meses de caídas consecutiva.

El IDL evidenció su primer aumento interanual en lo que va del año 2014 luego de experimentar cuatro meses consecutivos en caída (ver Gráfico 2). Anteriormente se había producido un efímero período de tasas de variación positivas (Agosto 2013-Diciembre 2013) que

demuestra la dificultad de la economía para incrementar el nivel de actividad y su repercusión directa en la escasa generación de empleo. Recordemos que el índice experimentó 14 meses de caídas interanuales en la crisis del 2009, para luego recuperarse, hasta que a comienzos de 2012 volvió a registrar tasas negativas por 19 meses consecutivos. Cabe destacar que el valor del índice del mes bajo análisis, no alcanzó a superar al observado durante la crisis financiera internacional del 2009 (119,15 en mayo del 2009-línea roja punteada).

**Figura 2:**  
**Índice de Demanda Laboral y variación interanual. 2006-2014.**

Base: promedio mensual del año 2000=100



Fuente: Elaboración propia. Instituto de Economía, CPCE. Mayo 2014.

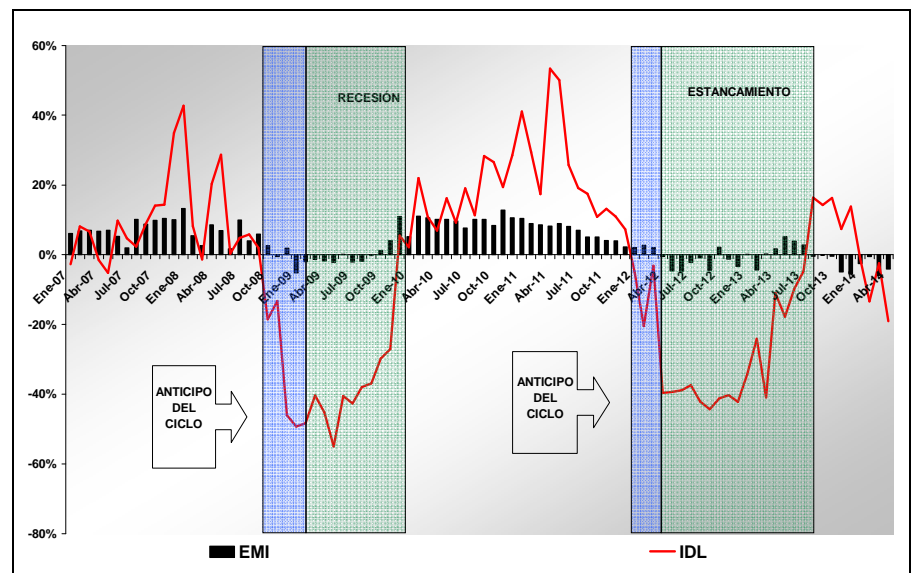
*La variación interanual del IDL tiende a tornarse negativa algunos meses antes que ocurra lo mismo con el EMI. Es decir, el IDL estaría anticipándose al ciclo económico.*

El IDL es un indicador que permitiría anticipar la evolución del nivel de actividad de la economía, ya que su variación interanual tiende a tornarse negativa algunos meses antes que ocurra lo mismo con el Estimador Mensual Industrial (**EMI**), medido por el INDEC (ver Gráfico 3). Esto fue lo que ocurrió a fines de 2008 y también a comienzos de 2012. En octubre de 2008, la variación interanual del IDL se volvió negativa y esto se reflejó en el EMI recién tres meses después, en enero de 2009. Del mismo modo en enero de 2012, el valor del IDL cayó con respecto a enero de 2011, iniciando su caída

sostenida, pero el descenso en el EMI recién se comenzó a evidenciar en abril de 2012.

Si bien el IDL se anticipa de alguna manera al ciclo descendente, también se observa que en 2009 tomó algunos meses más que el EMI en recuperarse, lo que podría deberse a la estructura de la industria en la ciudad de Córdoba, compuesta por sectores que tardaron más tiempo en volver a crecer (principalmente vehículos automotores, industria metalmeccánica y edición e impresión).

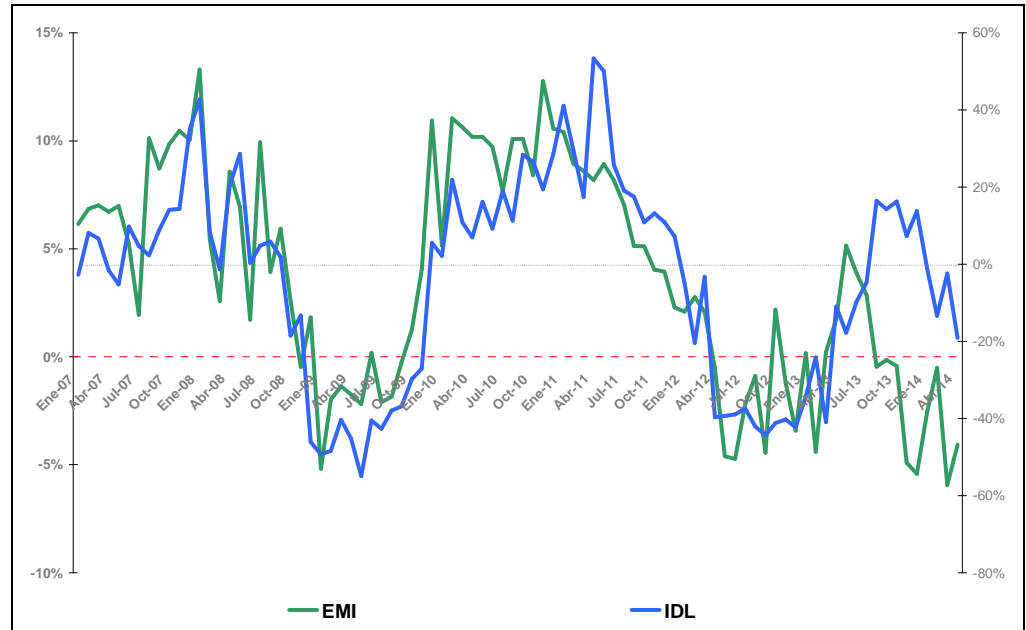
**Figura 3:**  
**IDL y EMI.**  
**Variaciones**  
**interanuales.**  
**2007-2014**



Fuente: Elaboración propia. Instituto de Economía, CPCE. Mayo 2014.

En el Gráfico 4 se puede observar la correlación positiva entre el IDL y el EMI se mantiene, con un rezago de aproximadamente tres períodos. Dado que el IDL registra tasas de variación interanuales negativas desde principios de año, no existen fundamentos para esperar una recuperación de la producción industrial.

**Figura 4:**  
**Variaciones**  
**interanuales IDL**  
**y EMI.**



Fuente: Elaboración propia. Instituto de Economía, CPCE. Mayo 2014.

*La cantidad de pedidos acumulados al mes de mayo de 2014 cayó 7,52% con respecto al mismo período de 2013, lo que significa un descenso de 513 solicitudes de empleo.*

La cantidad absoluta de pedidos acumulados en el mes de mayo fue superior a aquella correspondiente a igual período de los años 2000-2003, sin embargo fue inferior a los años 2004-2013 (ver Tabla 1). La variación interanual más importante sigue siendo 2002/2003 cuando llegó a **138,45%**, cifra ampliamente superior al **56,99%** y **37,80%** observados para los intervalos 2003/2004 y 2004/2005, respectivamente. La razón de esta importante diferencia (en cuanto a variaciones interanuales) se debe a que durante la crisis del año 2002 la demanda de empleo se desplomó en la economía, y luego al comenzar la recuperación económica, creció vigorosamente, aunque a tasas decrecientes.

Al comparar la cantidad de pedidos en el mes de mayo de 2014, respecto al mismo mes del 2013, se observa que la cantidad de empleo solicitado disminuyó **7,52%**, lo que en valores absolutos significa un descenso de **513** pedidos de empleo.

**Tabla 1:**  
**Cantidad total de pedidos de empleo por año acumulados al mes de Mayo: 2000-2014.**

Período	Cantidad de Pedidos	Tasa de variación
2000	6.113	-
2001	5.459	-10,70%
2002	2.382	-56,36%
2003	5.680	138,45%
2004	8.917	56,99%
2005	12.287	37,80%
2006	12.607	2,60%
2007	12.796	1,50%
2008	15.039	17,53%
2009	7.859	-47,74%
2010	8.789	11,84%
2011	12.045	37,05%
2012	9.365	-22,25%
2013	6.825	-27,12%
2014	6.312	-7,52%

Fuente: Elaboración propia, en base a relevamiento de La Voz del Interior. Mayo 2014.

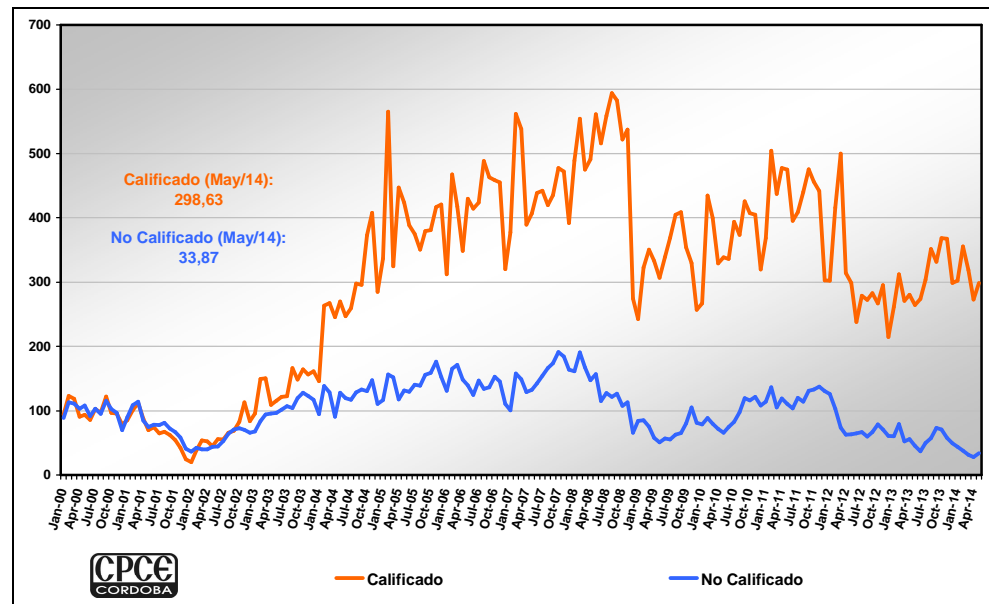
## Análisis por calificación

*La demanda de personal calificado registró un aumento mensual de 9,31% y una variación positiva interanual de 12,90%.*

En lo que se refiere al **personal calificado**, en mayo se registró un aumento de **9,31%** respecto de abril, alcanzando el índice un valor de **298,63** puntos (ver Gráfico 5). Este comportamiento se explica por las variaciones positivas en la demanda de **profesionales (37,02%)** y a la caída en la demanda de **no profesionales (3,24%)**. Dentro del primer grupo, la demanda de profesionales en ciencias económicas repuntó, en términos mensuales, **65,63%**.

A su vez, con relación al mismo mes del año pasado el indicador de la demanda laboral de **personal calificado** presentó una suba de **12,90%**, compuesto por los incrementos en la demanda de **profesionales (52,12%)** y a la caída en **no profesionales (2,91%)**. En cuanto a los profesionales en ciencias económicas se produjo un aumento de **231,25%**.

**Figura 5:  
Índices de  
Demanda Laboral  
según  
calificación.**  
Base: promedio  
mensual del año  
2000=100



Fuente: Elaboración propia. Instituto de Economía, CPCE. Mayo 2014.

La demanda de personal no calificado sufrió un aumento mensual de 20,33% mientras que disminuyó en términos interanuales en 25,06%.

Con respecto a los pedidos de personal **no calificado**, el valor del indicador fue de **33,87** puntos, lo cual significa una variación mensual positiva de **20,33%**. Por su parte esta categoría presentó, una variación interanual negativa de **25,06%**.

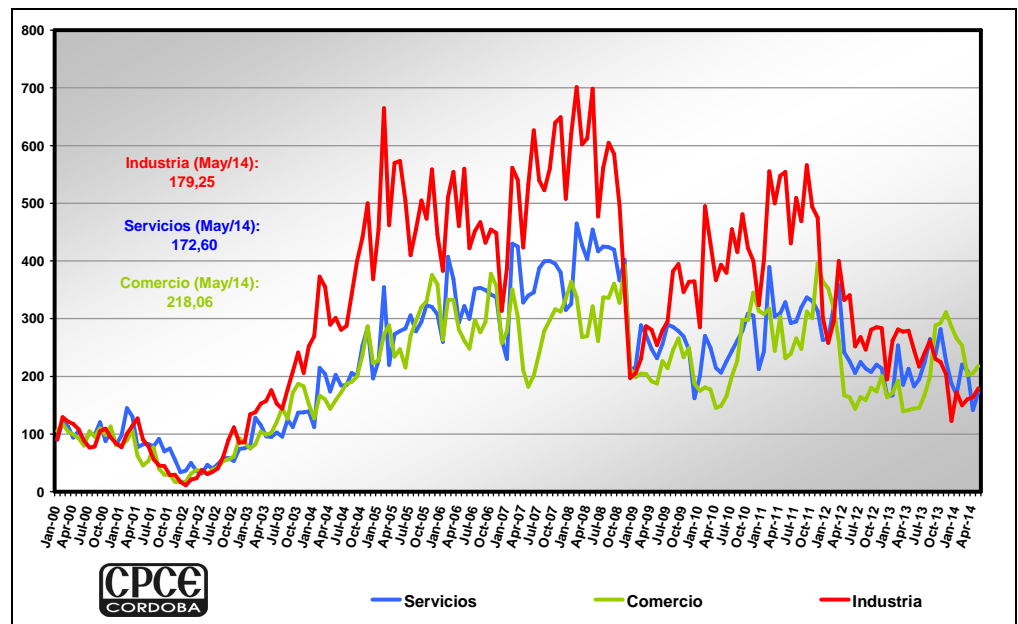
### Análisis Sectorial

El índice de comercio presentó un aumento interanual del 51,23% mientras que industria y servicios disminuyeron en 26,96% y 5,57%, respectivamente.

En mayo, los índices de **comercio**, **industria** y **servicios** registraron valores de **218,06**; **179,25** y **172,60** puntos, respectivamente (ver Gráfico 6). En el primer sector se observa una variación mensual positiva de **6,25%**, mientras que en relación a mayo de 2013 se registra un aumento del **51,23%**. El rubro **industria**, presentó una variación mensual positiva del **9,74%**, y una caída anual de **26,96%**. Por último, el sector **servicios** aumentó su demanda en términos mensuales un **21,81%**, mientras que en relación al mismo mes del año anterior la variación fue negativa en **5,57%**.



**Figura 6:**  
**Índices de**  
**Demanda Laboral**  
**sectorial.**  
Base: promedio  
mensual del año  
2000=100



Fuente: Elaboración propia. Instituto de Economía, CPCE. Mayo 2014.

## Análisis del impacto de políticas públicas (PPP)

Los resultados enunciados anteriormente fueron obtenidos considerando el total de los pedidos observados en el diario, incluyendo aquellos correspondientes al Programa Primer Paso (PPP)<sup>1</sup>.

El valor que asume el indicador, excluidos los pedidos de empleo correspondiente a este programa, es de **98,99**; lo cual implica una diferencia de 5,55% respecto al indicador que incluye la demanda derivada de la implementación de este programa.

En cuanto a las variaciones se registra un aumento de **5,87%** respecto al mes de abril pasado y la caída sobre los valores de mayo 2013 de **4,55%**. Si bien el programa no ha alcanzado su total implementación al mes de mayo, puede apreciarse su efecto sobre el

<sup>1</sup> El objetivo del Programa Primer Paso está destinado a jóvenes de ambos sexos de 16 a 25 años inclusive, también discapacitados y transplantados de hasta 49 años, que se encuentren desocupados y registren domicilio en la Provincia de Córdoba. <https://programasdeempleo.cba.gov.ar/Ppp>

IDL, permitiendo obtener el primer incremento interanual en lo que va del año. – Ver Tabla 2/Gráfico 7-

**Tabla 2:**

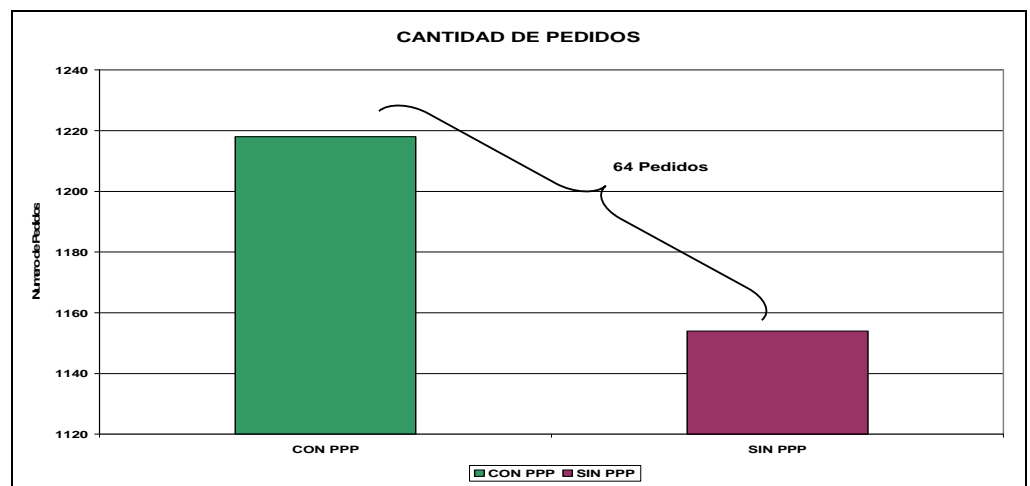
Comparación e incidencia del programa primer paso (PPP) en la demanda laboral.

MAYO	INDICE IDL	VAR MENSUAL	VAR INTERANUAL	CANTIDAD DE PEDIDOS	DIFERENCIA
CON PPP	104,38	11,74%	0,74%	1218	64
SIN PPP	98,89	5,87%	-4,55%	1154	
VARIACION	5,55%				

Fuente: Elaboración propia. Instituto de Economía, CPCE. Mayo 2014.

**Figura 7:**

Cantidad de avisos relevando PPP y sin PPP



Fuente: Elaboración propia. Instituto de Economía, CPCE. Mayo 2014.

Por otra parte, el índice (sin PPP) correspondiente a comercio, servicios e industria arrojó los valores **203,02**; **168,08** y **166,69**, respectivamente. Presentando variaciones mensuales positivas de **18,62%** en servicios, **2,05%** en industria y a la caída del **1,08%** en comercio.-Ver Tabla 3-

**Tabla 3:** Índices por Rubros con PPP y sin PPP

	RUBRO INDICE					
	COMERCIO	VAR MENSUAL	INDUSTRIA	VAR MENSUAL	SERVICIOS	VAR MENSUAL
CON PPP	218,06	6,25%	179,25	9,74%	172,60	21,81%
SIN PPP	203,02	-1,08%	166,69	2,05%	168,08	18,62%
DIFERENCIA	7,41%	-	7,54%	-	2,69%	-

Fuente: Elaboración propia. Instituto de Economía, CPCE. Mayo 2014

Finalmente, si nos referimos al grado de calificación, la categoría más favorecida por el programa fue la de personal no



calificado, cuyo índice (sin PPP) disminuye a 30,02, esto es un 12,84% respecto del valor que incluye dichos pedidos. Mientras que la demanda de personal calificado desciende un **3,46%** cuando excluimos los avisos de la categoría PPP y revela un índice de **288,66**.  
-Ver Tabla 4-

**Tabla 4:** Índices por grado de calificación con y sin PPP

	CALIFICACION INDICE			
	CALIFICADO	VAR MENSUAL	NO CALIFICADO	VAR MENSUAL
<b>CON PPP</b>	298,63	9,31%	33,87	20,33%
<b>SIN PPP</b>	288,66	5,65%	30,02	6,64%
<b>DIFERENCIA</b>	3,46%	-	12,84%	-

Fuente: Elaboración propia. Instituto de Economía, CPCE. Mayo 2014

## APÉNDICE ESTADÍSTICO

Tabla 2. Variación del Índice de Demanda Laboral<sup>2</sup>

Período	Variación Porcentual del Indicador de Demanda Laboral				
	Respecto al mes anterior			Respecto a igual mes del año anterior	
	c /estacionalidad	desestacionalizado	Tendencia -ciclo	Variación del Índice	Tendencia -ciclo
Jan-10	0.79%	-2.80%	-0.39%	2.16%	-9.16%
Feb-10	40.35%	8.01%	-0.32%	21.94%	-8.41%
Mar-10	-8.95%	-3.72%	-0.26%	10.82%	-7.63%
Apr-10	-15.03%	-2.81%	-0.21%	6.94%	-6.84%
May-10	-1.15%	-2.53%	-0.16%	16.17%	-6.05%
Jun-10	4.20%	6.99%	-0.12%	9.21%	-5.29%
Jul-10	14.68%	7.68%	-0.09%	18.99%	-4.56%
Aug-10	3.38%	-0.27%	-0.07%	11.29%	-3.88%
Sep-10	17.58%	11.46%	-0.07%	28.34%	-3.27%
Oct-10	-3.70%	-3.51%	-0.07%	26.57%	-2.73%
Nov-10	1.76%	0.67%	-0.09%	19.39%	-2.29%
Dec-10	-16.53%	7.90%	-0.12%	28.53%	-1.95%
Jan-11	10.64%	6.70%	-0.16%	41.10%	-1.72%
Feb-11	28.77%	-0.90%	-0.20%	29.45%	-1.60%
Mar-11	-17.41%	-12.67%	-0.26%	17.42%	-1.60%
Apr-11	10.98%	26.94%	-0.32%	53.37%	-1.71%
May-11	-3.27%	-4.62%	-0.39%	50.07%	-1.95%
Jun-11	-12.67%	-10.32%	-0.47%	25.79%	-2.29%
Jul-11	8.61%	1.98%	-0.55%	19.13%	-2.74%
Aug-11	1.95%	-1.65%	-0.63%	17.48%	-3.29%
Sep-11	10.96%	5.18%	-0.72%	10.87%	-3.92%
Oct-11	-1.67%	-1.48%	-0.81%	13.21%	-4.62%
Nov-11	-0.26%	-1.32%	-0.89%	10.96%	-5.39%
Dec-11	-19.33%	4.28%	-0.98%	7.24%	-6.20%
Jan-12	-1.85%	-5.34%	-1.05%	-4.86%	-7.04%
Feb-12	7.67%	-17.14%	-1.13%	-20.45%	-7.91%
Mar-12	0.51%	6.27%	-1.20%	-3.19%	-8.77%
Apr-12	-30.80%	-20.85%	-1.25%	-39.63%	-9.62%
May-12	-2.76%	-4.12%	-1.30%	-39.32%	-10.45%
Jun-12	-12.10%	-9.74%	-1.35%	-38.92%	-11.24%
Jul-12	11.25%	4.46%	-1.38%	-37.44%	-11.98%
Aug-12	-5.59%	-8.92%	-1.41%	-42.06%	-12.66%
Sep-12	6.69%	1.13%	-1.43%	-44.30%	-13.29%
Oct-12	3.88%	4.08%	-1.45%	-41.16%	-13.85%
Nov-12	1.20%	0.12%	-1.46%	-40.30%	-14.34%
Dec-12	-21.94%	0.90%	-1.47%	-42.24%	-14.77%
Jan-13	11.71%	7.73%	-1.48%	-34.26%	-15.13%
Feb-13	24.25%	-4.38%	-1.48%	-24.14%	-15.44%
Mar-13	-21.75%	-17.25%	-1.49%	-40.93%	-15.69%
Apr-13	4.32%	19.32%	-1.49%	-10.96%	-15.89%
May-13	-10.24%	-11.49%	-1.50%	-17.81%	-16.05%
Jun-13	-3.52%	-0.94%	-1.50%	-9.79%	-16.19%
Jul-13	17.54%	10.37%	-1.51%	-4.69%	-16.30%
Aug-13	15.32%	11.25%	-1.53%	16.42%	-16.40%
Sep-13	4.74%	-0.71%	-1.54%	14.30%	-16.50%
Oct-13	5.68%	5.88%	-1.57%	16.28%	-16.60%
Nov-13	-6.57%	-7.57%	-1.59%	7.35%	-16.72%
Dec-13	-17.26%	6.95%	-1.62%	13.80%	-16.85%
Jan-14	-2.87%	-6.33%	-1.65%	-1.05%	-17.00%
Feb-14	8.83%	-16.25%	-1.68%	-13.33%	-17.17%
Mar-14	-11.89%	-6.83%	-1.71%	-2.42%	-17.36%
Apr-14	-13.49%	-1.06%	-1.74%	-19.08%	-17.57%
May-14	11.74%	10.19%	-1.78%	0.74%	-17.80%

Fuente: Elaboración propia. Instituto de Economía CPCE. Mayo 2014.

<sup>2</sup> La desestacionalización de una serie es el procedimiento mediante el cual se obtiene una serie estadística libre de los efectos de la estacionalidad y la composición (pascuas, vacaciones, feriados, etcétera). La serie desestacionalizada puede verse afectada por ciertos efectos de carácter irregular tales como huelgas, paradas técnicas en el caso de la industria, cortes de luz, inundaciones, etc. La tendencia-ciclo es un indicador suave que elimina la influencia de los efectos irregulares anteriores, permitiendo así un análisis más claro de la coyuntura y el largo plazo.



**Tabla 3. Índices de Demanda Laboral. Todas las categorías**

MES	TOTAL	SEGÚN GRADO DE CALIFICACIÓN					SEGÚN RAMA DE ACTIVIDAD								Micro empresarios
		No Calificado	Calificado				Serv. Profesion ales	Servicios	Serv. domésticos	Comercio	Promoción y Venta	Adminis trativo	Industria	Otros	
			Total	No Profesional	Profesional										
					Total	Prof. En Cs. Ec.									
Ene-00	90,29	88,77	94,48	107,19	71,76	100,30	78,73	89,54	103,95	105,09	74,82	102,33	90,46	111,26	77,37
Feb-00	115,95	113,30	123,25	128,47	113,92	121,79	118,09	121,35	147,26	117,21	97,94	129,20	129,00	119,21	90,40
Mar-00	113,21	111,31	118,42	117,43	120,20	111,04	116,68	112,68	150,14	103,94	116,20	113,70	121,46	90,31	134,55
Abr-00	100,03	103,35	90,88	84,71	101,90	114,63	85,47	93,76	87,78	99,43	100,02	105,43	117,27	114,15	122,78
May-00	104,38	108,16	93,97	89,33	102,26	114,63	95,60	105,14	101,06	92,44	108,96	112,40	108,06	117,40	96,71
Jun-00	90,15	91,69	85,92	87,32	83,42	75,22	92,78	85,55	63,52	80,06	103,61	91,73	87,95	92,11	86,19
Jul-00	102,97	103,07	102,72	91,54	122,71	151,88	124,84	101,90	115,50	104,74	114,88	93,02	76,39	67,91	75,68
Ago-00	95,72	95,19	97,18	94,85	101,36	75,22	119,49	97,98	106,83	95,10	95,42	93,02	77,90	93,92	113,52
Sep-00	117,41	115,63	122,28	123,95	119,30	93,13	112,46	120,22	129,93	109,69	117,15	129,20	104,70	146,30	121,93
Oct-00	101,26	102,97	96,54	89,13	109,79	123,22	104,59	87,43	76,23	98,02	119,16	83,72	109,23	96,81	85,77
Nov-00	96,58	96,95	95,58	97,36	92,39	78,81	87,16	103,64	69,30	113,23	89,12	90,44	93,82	81,28	109,32
Dic-00	72,05	69,61	78,78	88,73	61,00	40,12	64,10	80,80	48,51	81,03	62,73	55,81	83,76	69,36	85,77
Ene-01	88,53	89,59	85,60	84,31	87,91	57,31	98,41	97,61	86,62	80,50	80,93	78,81	77,06	148,10	142,96
Feb-01	106,52	108,63	100,72	99,36	87,01	50,15	98,41	144,34	127,05	88,91	84,71	102,07	100,52	139,07	189,21
Mar-01	113,55	114,00	112,31	102,88	129,17	64,48	127,93	130,39	118,38	106,60	107,07	108,53	113,92	83,08	206,03
Abr-01	85,77	85,03	87,79	90,73	82,52	28,66	69,73	76,88	80,85	61,92	99,26	68,22	126,65	108,37	134,55
May-01	73,44	74,75	69,83	67,75	73,55	53,73	91,38	82,16	66,41	45,12	73,69	74,94	90,46	88,50	142,96
Jun-01	76,96	77,91	74,34	73,77	75,35	68,06	88,57	82,91	95,28	53,52	76,21	99,48	78,74	86,69	151,37
Jul-01	74,11	77,56	64,62	64,64	93,29	65,91	51,73	78,69	90,09	77,14	82,38	55,81	56,29	75,14	201,82
Ago-01	77,56	81,29	67,26	70,76	61,00	57,31	78,73	91,58	83,73	39,81	89,12	104,65	45,23	124,62	216,54
Sep-01	69,31	71,95	62,04	55,40	73,91	71,64	78,73	69,95	69,30	29,37	97,75	84,75	44,23	86,69	173,23
Oct-01	63,50	66,81	54,38	57,21	49,33	35,82	52,01	74,62	63,52	29,19	90,69	76,23	28,48	66,83	203,92
Nov-01	54,16	58,40	42,48	42,15	43,06	32,24	53,42	55,02	60,64	17,25	85,34	51,68	29,32	75,86	229,15
Dic-01	36,47	40,83	24,46	25,29	22,96	22,93	30,37	33,77	80,85	16,63	55,17	32,04	16,75	52,02	144,64
Ene-02	31,97	36,56	19,95	10,04	30,50	25,07	40,77	36,18	49,09	16,81	31,49	21,96	10,89	113,79	98,81
Feb-02	41,31	42,40	38,29	32,12	49,33	17,91	68,88	49,75	80,85	30,96	34,96	19,38	20,94	93,92	178,70
Mar-02	43,53	39,81	53,81	54,20	53,10	20,06	78,73	35,58	60,06	37,51	49,13	33,07	23,45	76,58	216,96



MES	TOTAL	SEGÚN GRADO DE CALIFICACIÓN					SEGÚN RAMA DE ACTIVIDAD							Micro empresarios	
		No Calificado	Calificado				Serv. Profesionales	Servicios	Serv. domésticos	Comercio	Promoción y Venta	Adminis- trativo	Industria		Otros
			Total	No Profesional	Profesional										
				Total	Prof. En Cs. Ec.										
Abr-02	43,19	39,83	52,45	53,70	50,23	7,16	70,29	31,66	75,07	35,83	47,87	37,47	37,69	66,83	250,18
May-02	44,13	43,80	45,05	43,66	47,54	21,49	53,42	46,35	86,62	30,96	42,83	40,05	30,15	92,11	224,95
Jun-02	47,51	44,57	55,61	50,59	48,80	28,66	69,73	40,10	83,16	37,86	54,16	26,87	34,18	91,03	213,59
Jul-02	53,30	52,56	55,35	53,70	58,30	46,57	68,88	47,48	138,59	42,90	55,42	25,84	40,21	104,76	231,25
Ago-02	64,70	64,24	65,97	66,24	60,10	25,07	77,32	58,04	127,05	53,52	63,30	64,60	61,15	102,95	176,59
Sep-02	70,61	70,64	68,48	51,39	78,22	42,99	80,97	57,89	92,40	55,55	67,52	63,05	89,79	153,16	183,32
Oct-02	75,41	72,77	82,70	81,30	85,21	64,48	104,03	53,14	124,16	61,04	72,74	80,10	111,41	104,76	203,92
Nov-02	81,67	70,20	113,27	122,95	95,98	25,07	111,06	74,24	129,93	92,89	69,60	40,05	84,60	124,62	248,07
Dic-02	70,41	65,60	83,67	93,54	66,02	37,25	49,48	75,07	120,12	84,57	47,87	66,15	85,77	88,14	200,14
Ene-03	74,99	67,51	95,58	101,87	84,32	50,15	66,07	79,52	135,71	74,75	39,05	86,56	134,02	90,31	151,37
Feb-03	101,12	83,63	149,32	158,08	133,65	103,88	127,93	128,13	225,22	82,27	51,33	122,74	137,37	113,79	170,29
Mar-03	109,42	94,47	150,60	152,16	147,82	65,91	181,07	115,47	249,47	104,03	60,46	65,12	152,79	171,94	290,96
Abr-03	99,32	95,78	109,09	92,34	139,03	78,81	70,29	95,72	190,57	98,64	84,71	77,52	157,48	88,50	201,82
May-03	101,89	96,83	115,85	105,39	134,55	85,97	111,06	94,59	193,46	102,17	74,95	65,89	175,90	111,98	182,90
Jun-03	107,16	101,85	121,77	110,00	142,80	71,64	111,34	102,51	198,65	120,66	85,40	67,18	152,79	93,92	176,59
Jul-03	111,41	107,34	122,61	115,42	135,45	78,81	118,09	94,97	199,23	144,64	90,06	78,81	143,24	90,31	145,06
Ago-03	120,73	104,09	166,56	169,82	157,87	108,90	192,31	124,51	196,34	126,33	74,82	110,59	177,58	95,36	190,05
Sep-03	127,17	119,49	148,35	140,52	162,36	132,54	158,86	112,30	153,03	171,18	82,51	83,98	207,73	104,76	124,04
Oct-03	137,72	128,01	164,44	183,17	130,96	100,30	129,33	136,80	202,12	186,66	82,19	78,81	241,24	90,31	166,08
Nov-03	132,11	123,25	156,52	165,41	140,65	103,16	119,21	137,48	164,00	182,59	80,37	63,05	205,72	131,49	142,96
Dic-03	112,61	117,39	161,54	167,61	150,70	114,63	116,68	139,44	181,91	152,16	74,32	63,31	252,13	110,17	206,03
Ene-04	128,63	94,96	145,78	152,06	89,70	64,48	32,33	111,93	150,14	126,94	59,20	74,94	269,72	70,44	147,16
Feb-04	171,94	138,76	263,36	303,91	190,88	160,48	111,34	214,36	256,40	166,31	88,43	133,33	372,58	117,04	178,28
Mar-04	165,65	128,72	267,42	316,66	179,40	164,78	101,22	203,88	225,22	160,12	91,95	111,11	355,16	140,88	203,92
Abr-04	131,89	90,64	245,53	282,03	180,30	125,37	68,88	173,73	187,68	143,75	62,67	49,10	289,82	101,14	182,90
May-04	166,05	128,30	270,06	160,48	200,21	160,48	122,59	202,30	152,45	158,88	110,85	127,13	301,55	164,72	267,41
Jun-04	153,57	119,61	247,14	260,46	223,35	186,27	112,46	184,28	153,03	172,06	105,18	64,60	280,61	111,98	220,74



MES	TOTAL	SEGÚN GRADO DE CALIFICACIÓN					SEGÚN RAMA DE ACTIVIDAD								Micro empresarios
		No Calificado	Calificado				Serv. Profesion ales	Servicios	Serv. domésticos	Comercio	Promoción y Venta	Adminis trativo	Industria	Otros	
			Total	No Profesional	Profesional										
				Total	Prof. en Cs. Ec.										
Ago-04	173,73	128,76	297,60	331,21	237,52	154,75	133,83	205,92	217,13	190,02	102,28	101,29	341,76	125,71	198,46
Set-04	176,28	132,92	295,74	336,73	222,45	200,60	143,39	200,87	135,71	199,93	105,18	73,64	400,39	97,53	197,62
Oct-04	195,12	130,54	373,03	431,58	268,38	249,31	105,72	253,55	143,21	236,73	92,96	74,42	440,93	117,04	183,32
Nov-04	216,73	147,29	408,05	464,20	307,67	218,51	102,62	285,28	190,57	286,62	86,92	77,52	500,07	93,92	216,54
Dic-04	157,08	110,61	285,12	331,72	201,82	207,76	82,94	196,34	129,93	222,93	52,59	67,18	368,56	83,08	134,55
Ene-05	175,44	116,90	336,73	394,65	233,22	246,45	82,10	226,72	170,93	227,17	56,94	60,98	455,00	78,03	129,50
Feb-05	265,23	156,40	565,08	523,42	639,56	805,97	309,28	354,25	303,18	272,02	74,95	114,99	665,08	169,78	136,65
Mar-05	197,96	151,96	324,70	329,71	314,85	325,71	98,40	219,71	236,77	288,39	60,15	147,29	462,38	119,21	187,11
Abr-05	205,33	117,50	447,30	466,21	413,51	290,15	80,13	272,85	193,46	233,98	56,68	83,98	569,59	169,78	229,15
May-05	209,03	131,57	423,75	458,08	358,80	249,31	87,72	278,58	265,64	246,63	55,68	68,22	572,94	134,38	243,87
Jun-05	193,39	129,42	388,42	427,57	318,43	243,58	71,70	282,65	205,00	215,41	78,10	77,52	504,26	83,08	153,47
Jul-05	202,93	140,44	375,09	388,62	350,90	280,84	87,72	305,71	196,34	269,99	63,74	81,65	410,11	176,28	198,46
Ago-05	195,22	138,88	350,44	364,34	325,61	243,58	22,49	278,12	251,20	295,91	46,92	64,60	454,84	46,96	176,59
Sep-05	215,27	155,70	379,40	397,46	347,14	236,42	43,58	294,33	262,75	320,24	57,63	74,94	505,10	74,05	201,82
Oct-05	217,94	158,85	380,76	376,58	388,22	306,63	42,74	323,50	237,92	330,14	58,45	46,51	473,10	70,80	201,82
Nov-05	240,47	176,37	417,06	439,11	377,63	376,12	54,83	319,95	268,53	375,53	62,98	89,15	558,70	72,25	182,90
Dic-05	224,01	152,66	420,60	490,30	296,01	182,69	101,22	307,14	251,20	359,60	50,39	58,14	445,62	162,55	206,03
Ene-06	179,21	131,01	312,02	352,49	239,68	214,93	33,74	259,58	207,89	262,56	52,65	54,78	382,63	83,80	122,78
Feb-06	245,69	165,16	467,58	511,38	389,30	437,01	42,17	407,39	352,26	332,62	55,74	85,27	510,12	54,18	132,45
Mar-06	236,95	171,35	417,70	439,61	377,63	379,70	25,30	368,57	334,94	332,18	45,35	81,40	554,52	65,02	182,90
Abr-06	201,63	148,29	348,58	358,11	331,53	315,22	34,86	293,05	254,09	281,31	61,97	57,88	460,37	63,58	164,82
May-06	216,90	139,70	429,61	464,20	367,77	304,48	89,97	321,84	219,44	261,85	41,57	86,56	559,54	140,88	203,92
Jun-06	201,56	124,39	414,16	435,60	375,84	286,57	102,62	299,60	233,88	248,14	63,30	74,94	422,17	142,69	145,06
Jul-06	220,82	147,17	423,75	468,12	344,45	283,70	73,10	351,84	267,95	297,94	49,63	82,69	451,65	114,15	186,69
Ago-06	228,55	134,21	488,50	559,55	361,49	411,94	113,87	353,14	291,63	276,45	46,92	125,32	467,40	216,74	281,71
Set-06	223,67	136,78	463,07	521,41	358,80	297,31	101,22	349,35	303,18	294,14	48,81	96,90	431,38	173,39	222,85
Oct-06	234,40	152,96	458,76	531,55	327,94	355,34	71,98	341,59	251,78	377,91	38,29	110,59	454,33	154,61	171,55
Nov-06	228,04	145,65	455,03	537,47	307,67	386,87	115,28	337,29	193,46	356,51	48,18	69,77	448,14	130,04	193,41



MES	TOTAL	SEGÚN GRADO DE CALIFICACIÓN					SEGÚN RAMA DE ACTIVIDAD							Micro emprendimientos	
		No Calificado	Calificado				Serv. Profesionales	Servicios	Serv. domésticos	Comercio	Promoción y Venta	Administrativo	Industria		Otros
			Total	No Profesional	Profesional										
				Total	Prof. en Cs. Ec.										
Dic-06	166,53	110,73	320,26	374,57	223,17	329,55	68,60	263,20	120,12	257,60	30,48	64,08	313,61	92,47	142,96
Ene-07	174,27	100,64	377,15	443,63	258,33	229,25	78,73	230,34	200,96	278,13	29,98	71,32	386,65	101,14	89,14
Feb-07	265,58	158,03	561,87	661,93	383,02	401,19	88,57	430,37	389,80	350,76	48,50	64,60	561,22	166,16	235,46
Mar-07	252,64	149,04	538,05	615,26	400,06	476,42	111,06	425,10	323,39	303,43	52,59	69,77	540,28	137,27	317,45
Abr-07	198,47	129,14	389,51	420,34	334,40	372,54	116,96	327,72	180,17	210,90	37,03	142,64	423,51	167,61	398,60
May-07	205,59	132,45	407,08	440,11	348,03	447,76	130,74	340,31	219,44	181,79	38,73	126,61	532,70	205,59	132,45
Jun-07	221,18	142,26	438,62	471,73	379,43	522,99	88,57	345,58	282,96	201,70	45,98	113,70	626,55	117,40	376,31
Jul-07	231,18	154,65	442,03	474,14	385,35	426,99	139,46	387,41	263,33	240,27	47,87	112,66	539,44	92,47	359,92
Ago-07	233,87	166,33	419,95	456,17	353,42	447,76	60,45	399,47	317,61	279,10	35,58	121,45	522,69	101,14	449,89
Sep-07	243,45	173,89	435,08	493,81	328,66	361,07	92,22	400,08	311,84	297,59	35,27	161,24	559,54	52,02	428,87
Oct-07	267,38	191,20	477,23	543,49	357,90	433,43	153,23	394,95	280,08	316,26	60,78	127,91	639,96	171,58	401,54
Nov-07	260,78	184,20	471,76	550,02	322,02	433,43	84,35	379,88	268,53	312,27	78,41	103,36	649,17	130,04	447,79
Dic-07	224,66	163,99	391,83	452,96	282,73	389,73	69,73	315,06	219,44	334,74	55,42	63,05	507,94	130,04	233,78
Ene-08	248,78	161,54	489,14	603,21	285,24	343,88	104,03	325,61	285,85	364,03	46,29	93,02	619,85	151,72	166,08
Feb-08	287,34	190,50	554,14	657,41	369,56	569,55	94,19	464,67	363,81	337,04	53,85	129,20	701,10	148,10	302,73
Mar-08	249,28	167,26	475,24	528,74	379,61	590,33	106,84	427,21	154,76	268,22	53,66	113,70	601,76	108,37	289,28
Abr-08	238,84	147,29	491,07	578,62	332,79	415,52	70,29	402,49	164,58	269,81	35,27	111,11	612,31	162,55	296,43
May-08	264,55	156,87	561,22	666,95	372,25	376,12	18,28	454,12	176,13	321,56	19,84	108,53	698,59	184,23	281,71
Jun-08	221,92	115,31	515,66	600,20	364,54	363,94	104,59	416,66	152,45	261,14	21,16	95,09	477,12	96,81	259
Jul-08	242,35	127,55	558,65	684,51	332,79	286,57	44,99	425,10	173,24	337,04	23,93	96,90	561,22	45,15	248,07
Ago-08	247,56	121,75	594,18	727,07	356,65	240,72	61,86	423,89	189,41	336,16	20,41	85,79	605,11	73,69	279,19
Sep-08	248,18	126,73	582,78	731,68	316,64	229,25	67,48	419,45	173,24	360,93	22,99	72,35	585,51	59,60	283,81
Oct-08	217,93	107,69	521,64	666,95	261,03	272,24	49,20	366,31	170,36	327,31	20,78	72,35	495,88	43,35	262,79
Nov-08	226,2	113,41	537,09	671,96	295,11	279,40	46,39	401,36	176,13	391,45	27,08	73,64	348,46	68,63	275,40
Dic-08	121,3	65,60	274,50	331,70	172,20	93,1	26,70	210,70	135,70	213,2	12,60	33,6	196,80	28,90	201,80
Ene-09	126,23	84,00	242,60	307,60	126,50	146,9	33,70	215,6	199,2	198,6	14,50	49,10	205,20	52,40	250,2
Feb-09	148,43	85,15	322,77	422,55	141,73	157,61	18,28	288,68	193,46	204,79	20,47	78,81	230,35	54,18	285,91





MES	TOTAL	SEGÚN GRADO DE CALIFICACIÓN						SEGÚN RAMA DE ACTIVIDAD							Micro emprendimientos	
		No Calificado	Calificado					Serv. Profesionales	Servicios	Serv. domésticos	Comercio	Promoción y Venta	Administrativo	Industria		Otros
			Total	No Profesional	Profesional											
					Total	Prof. en Cs. Ec.										
Mar-09	148,70	75,41	350,64	429,98	190,88	194,87	49,48	271,64	168,62	204,17	19,65	42,38	286,81	36,12	245,55	
Abr-09	130,95	57,58	333,07	399,97	199,13	175,52	s/d	247,22	138,59	191,52	s/d	s/d	280,61	s/d	203,92	
May-09	119,15	51,02	306,87	366,54	185,86	186,27	s/d	231,54	103,95	187,19	s/d	s/d	253,97	s/d	188,37	
Jun-09	132,06	57,00	338,86	408,50	195,54	211,34	s/d	255,89	127,05	226,47	s/d	s/d	279,77	s/d	139,65	
Jul-09	139,00	55,48	369,11	466,71	193,75	136,12	s/d	289,43	176,13	214,08	s/d	s/d	294,85	s/d	130,34	
Ago-09	153,64	62,51	404,70	514,29	207,39	154,75	s/d	285,51	173,24	245,22	s/d	s/d	381,96	s/d	163,14	
Sep-09	156,65	65,18	408,69	518,90	210,79	207,76	s/d	278,50	135,71	265,83	s/d	s/d	394,53	s/d	163,98	
Oct-09	152,97	80,01	353,98	434,59	209,00	200,60	s/d	269,08	129,93	233,10	s/d	s/d	345,94	s/d	128,24	
Nov-09	165,02	105,22	329,78	334,83	317,90	309,49	s/d	245,41	164,00	249,11	s/d	s/d	363,87	s/d	122,78	
Dic-09	127,95	81,06	257,12	282,03	210,79	139,70	s/d	162,05	127,05	187,54	s/d	s/d	326,68	s/d	96,71	
Ene-10	128,96	78,86	266,97	307,93	193,03	143,28	s/d	200,19	152,45	174,45	s/d	s/d	284,80	s/d	102,59	
Feb-10	180,99	88,89	434,75	481,77	347,14	225,67	s/d	270,21	219,44	180,91	s/d	s/d	495,04	s/d	161,88	
Mar-10	164,80	79,54	399,68	430,58	340,86	282,99	s/d	249,86	205,00	176,93	s/d	s/d	430,55	s/d	163,98	
Abr-10	140,03	71,48	328,88	352,79	283,45	232,84	s/d	214,43	144,37	145,08	s/d	s/d	366,89	s/d	168,19	
May-10	138,42	65,69	338,79	346,07	324,35	174,81	s/d	206,52	129,36	148,62	s/d	s/d	393,35	s/d	190,05	
Jun-10	144,23	74,64	335,96	345,27	317,54	197,01	s/d	225,74	135,71	164,98	s/d	s/d	379,45	s/d	174,49	
Jul-10	165,40	82,58	393,56	413,52	357,90	182,69	s/d	244,21	155,92	200,37	s/d	s/d	454,84	s/d	206,03	
Ago-10	170,98	97,55	373,29	376,58	358,80	292,30	s/d	261,99	221,75	227,53	s/d	s/d	415,47	s/d	245,55	
Sep-10	201,05	119,49	425,49	435,10	400,06	265,07	s/d	278,88	199,23	298,12	s/d	s/d	480,80	s/d	237,56	
Oct-10	193,61	116,05	407,27	428,37	368,13	263,64	s/d	308,72	140,90	297,59	s/d	s/d	422,84	s/d	260,69	
Nov-10	197,02	121,59	404,83	417,53	376,74	250,75	s/d	305,26	193,46	345,01	s/d	s/d	400,39	s/d	220,74	
Dic-10	164,45	108,16	319,55	345,27	269,10	207,76	s/d	212,55	144,37	313,16	s/d	s/d	323,33	s/d	163,98	
Ene-11	181,95	114,37	368,14	404,68	300,67	226,39	s/d	242,70	184,79	300,85	s/d	s/d	400,73	s/d	198,46	
Feb-11	234,30	136,31	504,26	546,50	423,38	368,96	s/d	389,30	222,33	317,14	s/d	s/d	555,35	s/d	227,05	
Mar-11	193,50	105,00	437,33	463,66	403,65	282,99	s/d	304,13	129,93	243,72	s/d	s/d	500,07	s/d	208,13	
Abr-11	214,76	119,37	477,55	476,25	475,41	386,87	s/d	309,03	170,36	303,43	s/d	s/d	547,82	s/d	180,80	
May-11	207,73	110,73	474,98	446,14	523,85	390,45	s/d	328,62	187,68	231,33	s/d	s/d	554,52	s/d	174,49	



MES	TOTAL	SEGÚN GRADO DE CALIFICACIÓN					SEGÚN RAMA DE ACTIVIDAD								Micro emprendimientos
		No Calificado	Calificado				Serv. Profesionales	Servicios	Serv. domésticos	Comercio	Promoción y Venta	Administrativo	Industria	Otros	
			Total	No Profesional	Profesional										
				Total	Prof. en Cs. Ec.										
Jun-11	181,42	103,84	395,17	375,88	426,97	325,97	s/d	292,44	187,68	238,85	s/d	s/d	430,55	s/d	170,29
Jul-11	197,03	120,07	409,07	387,82	444,19	369,82	s/d	294,86	217,13	265,74	s/d	s/d	509,28	s/d	196,78
Ago-11	200,87	114,00	440,23	436,10	446,70	304,48	s/d	319,58	196,34	247,25	s/d	s/d	469,08	s/d	151,37
Sep-11	222,90	131,29	475,30	464,20	490,66	236,42	s/d	336,54	213,67	312,27	s/d	s/d	566,24	s/d	166,08
Oct-11	219,18	133,15	456,19	479,36	412,62	343,88	s/d	331,03	230,99	300,77	s/d	s/d	493,87	s/d	198,46
Nov-11	218,61	137,71	441,51	459,18	406,34	250,75	s/d	313,55	158,81	395,43	s/d	s/d	474,94	s/d	210,23
Dic-11	176,36	130,47	302,82	334,23	245,78	193,43	s/d	262,67	167,47	364,47	s/d	s/d	302,39	s/d	136,65
Ene-12	173,11	126,11	302,49	366,95	187,29	123,22	s/d	265,01	194,03	352,08	s/d	s/d	257,99	s/d	141,28
Feb-12	186,39	103,14	415,77	491,80	279,86	197,01	s/d	320,33	228,10	318,47	s/d	s/d	294,85	s/d	117,73
Mar-12	187,33	73,82	500,08	583,14	350,73	225,67	s/d	358,39	268,53	260,97	s/d	s/d	400,39	s/d	111,42
Abr-12	129,64	62,70	314,08	345,27	258,33	163,34	s/d	241,19	150,14	167,02	s/d	s/d	332,37	s/d	163,14
May-12	126,06	63,31	298,95	338,74	227,84	107,46	s/d	225,74	98,17	163,21	s/d	s/d	340,92	s/d	155,57
Jun-12	110,81	64,59	238,13	247,41	221,56	136,12	s/d	205,77	127,05	143,75	s/d	s/d	252,13	s/d	147,16
Jul-12	123,27	66,81	278,81	290,67	257,62	137,55	s/d	224,31	182,48	163,83	s/d	s/d	268,04	s/d	159,78
Ago-12	116,38	59,69	272,57	287,55	244,88	154,03	s/d	213,68	124,16	158,35	s/d	s/d	246,27	s/d	174,49
Sep-12	124,16	66,62	282,67	323,59	208,10	123,22	s/d	207,42	159,38	180,11	s/d	s/d	280,78	s/d	176,59
Oct-12	128,97	78,84	267,10	295,08	216,18	139,70	s/d	220,46	135,71	173,39	s/d	s/d	284,80	s/d	193,41
Nov-12	130,52	70,78	295,09	329,21	234,12	118,21	s/d	213,68	144,37	200,81	s/d	s/d	283,12	s/d	180,80
Dic-12	101,88	60,92	214,71	256,54	139,93	91,70	s/d	165,52	124,74	163,48	s/d	s/d	194,33	s/d	127,82
Ene-13	113,81	60,27	261,30	313,15	167,74	111,04	s/d	166,95	196,34	171,18	s/d	s/d	262,18	s/d	142,96
Feb-13	141,40	79,31	312,47	374,87	200,03	125,37	s/d	253,63	228,10	192,41	s/d	s/d	281,45	s/d	157,67
Mar-13	110,65	52,51	270,83	299,50	219,58	169,07	s/d	185,11	138,59	139,42	s/d	s/d	277,43	s/d	164,82
Abr-13	115,43	55,60	280,29	317,16	213,48	182,69	s/d	212,93	141,48	141,54	s/d	s/d	278,93	s/d	170,29
May-13	103,61	45,20	264,52	293,58	211,69	114,63	s/d	182,78	141,48	144,19	s/d	s/d	245,43	s/d	187,11
Jun-13	99,96	36,72	274,18	289,46	246,85	203,46	s/d	194,46	131,67	145,08	s/d	s/d	217,12	s/d	196,78
Jul-13	117,49	49,87	303,78	340,25	238,60	211,34	s/d	224,23	144,37	167,64	s/d	s/d	240,40	s/d	196,52
Ago-13	135,49	57,12	351,41	401,97	260,13	243,58	s/d	264,56	179,02	199,48	s/d	s/d	262,18	s/d	245,97



MES	TOTAL	SEGÚN GRADO DE CALIFICACIÓN					SEGÚN RAMA DE ACTIVIDAD							Micro emprendimien tos	
		No Calificado	Calificado				Serv. Profesion ales	Servicios	Serv. domésticos	Comercio	Promoción y Venta	Adminis trativo	Industria		Otros
			Total	No Profesional	Profesional										
				Total	Prof. en Cs. Ec.										
Sep-13	141,91	73,07	331,58	328,81	335,12	389,73	s/d	238,18	208,58	287,68	s/d	s/d	230,52	s/d	190,05
Oct-13	149,97	70,78	368,14	404,48	404,48	329,55	s/d	173,24	173,24	292,37	s/d	s/d	224,49	s/d	231,48
Nov-13	140,11	57,70	367,18	402,48	402,48	243,58	s/d	176,13	176,13	311,39	s/d	s/d	203,55	s/d	256,48
Dic-13	115,93	49,52	298,89	354,90	354,90	143,28	s/d	187,53	140,90	285,56	s/d	s/d	122,63	s/d	169,87
Ene-14	112,61	43,80	302,17	370,36	370,36	128,96	s/d	168,08	144,37	265,39	s/d	s/d	172,55	s/d	147,16
Feb-14	122,55	37,96	355,59	357,31	357,31	297,31	s/d	220,46	202,12	253,45	s/d	s/d	149,94	s/d	214,44
Mar-14	107,98	31,58	318,46	328,00	328,00	263,64	s/d	209,23	159,38	202,76	s/d	s/d	160,16	s/d	220,32
Abr-14	93,41	28,15	273,21	294,58	294,58	229,25	s/d	141,70	115,50	205,23	s/d	s/d	163,34	s/d	197,62
May-14	104,38	33,87	298,63	285,05	322,02	379,70	s/d	172,60	101,06	218,06	s/d	s/d	179,25	s/d	216,54

Fuente: Elaboración propia. Instituto de Economía, CPCE. Mayo 2014.