



INDICADORES DE DEMANDA LABORAL EN CÓRDOBA

ABRIL 2013

COMISIÓN ASESORA DE ECONOMÍA

PRESIDENTE: LIC. EC. GUILLERMO PIZARRO

VICEPRESIDENTE: CR. SEBASTIÁN ROCHA

SECRETARIO: LIC. EC. VÍCTOR PERALTA

PROSECRETARIO: CR. DIEGO GARCÍA

- MIEMBROS:
- LIC. EC. MARY ACOSTA
 - CR. JUAN ITURRIA
 - LIC. EC. IGNACIO MONTES
 - LIC. EC. JOSÉ SARTORI
 - CR. RAMÓN MARASINI
 - LIC. MARCOS GODOY
 - CR. VÍCTOR LOBOS
 - LIC. EC. JOSÉ SIMONELLA
 - CRA. MARIANA ÁLVAREZ
 - CR. MARIO NIEDFELD
 - CR. RUBÉN AGUIRRE

INSTITUTO DE ECONOMÍA

INVESTIGADORA JEFA: LIC. EC. MARY ACOSTA

INVESTIGADOR: LIC. EC. VÍCTOR PERALTA

INVESTIGADORES PASANTES: SR. ANDRÉS SPERMAN

SR. ANDRÉS PÉREZ



Resumen Ejecutivo

- En abril el **Índice de Demanda Laboral (IDL)** mostró un incremento mensual de **4,32%** en el registro con estacionalidad, mientras que en términos desestacionalizados subió **19,32%**.
- La **variación interanual** (abril de 2013 respecto a abril de 2012) fue negativa en **10,96%**. Este resultado se explica por la baja en los pedidos de **personal calificado (10,76%)** y **personal no calificado (11,33%)**.
- En términos mensuales, el empleo **calificado** presentó una variación positiva de **3,49%**; mientras que la demanda de empleo **no calificado** aumentó **5,87%**. Dentro del primer grupo, la demanda de **profesionales** descendió **2,78%**, mientras que los pedidos de **no profesionales** creció **5,90%**. En lo que respecta a la demanda de **profesionales en ciencias económicas**, se registró un ascenso del **8,05%**.
- En el análisis por sectores, **industria** presentó una variación mensual positiva de **0,54%**, mientras que los sectores **servicios** y **comercio** aumentaron **15,02%** y **1,52%** respectivamente.
- En relación a la variación interanual, se observa una caída en la demanda laboral de **16,08%** para **industria**, de **15,25%** para **comercio** y de **11,72%** para **servicios**.
- Al comparar los pedidos acumulados al mes de abril de 2013, respecto a la totalidad al mes de abril de 2012, se observa que la cantidad de empleos solicitados descendió **28,85%**.

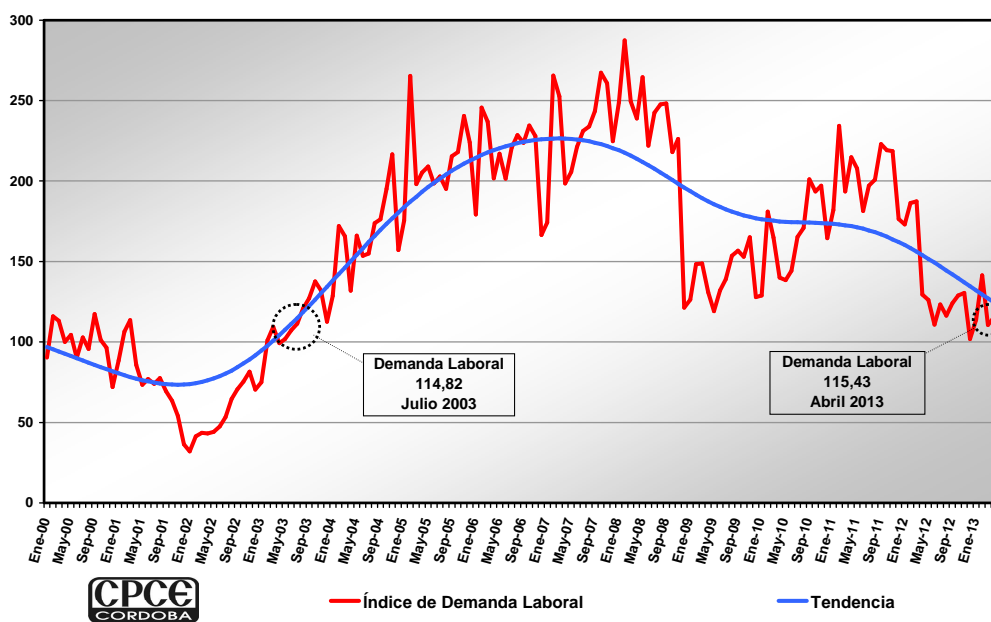
Indicadores de Demanda Laboral en Córdoba

El Índice de Demanda Laboral de abril de 2013 (115,43) cayó 10,96% de manera interanual, y aumentó 4,32% con respecto al mes de marzo de 2013.

Este índice se elabora sobre el relevamiento de los avisos clasificados de los días domingo publicados en el diario local La Voz del Interior y utiliza como período base el promedio mensual del año 2000. De aquí en adelante, vale tener presente que se está hablando de índices y no de niveles (cantidades de pedidos de empleo realizadas en un momento del tiempo).

El Índice de Demanda Laboral (IDL) de abril de 2013 se situó en **115,43** puntos (ver Gráfico 1), registrando un aumento de **4,32%** con respecto al mes anterior y una caída de **10,96%** en relación al mismo mes del año pasado.

Gráfico 1:
Índice de Demanda Laboral. 2000-2013.
Base: promedio mensual del año 2000=100



Fuente: Elaboración propia

El nivel observado en dicho índice, es el **menor valor para el mes de abril** desde el año 2003, cuando se registró un valor de **99,32**.

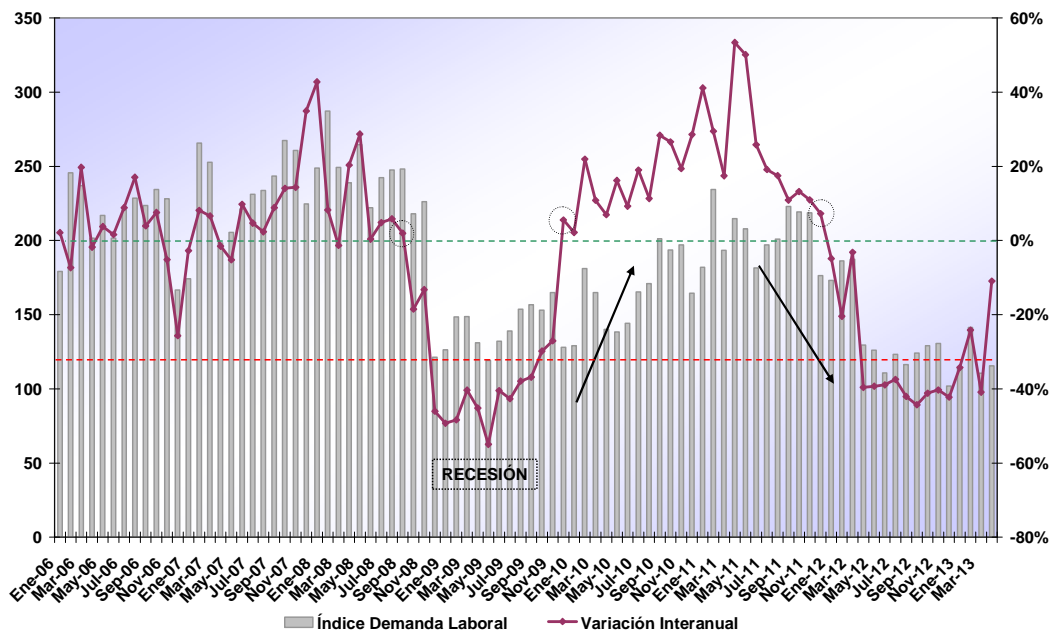
Actualmente se contabilizan dieciséis meses consecutivos de variaciones interanuales negativas (ver Gráfico 2), siendo esta caída incluso mayor a la acontecida en 2009 como consecuencia de los efectos en la economía local de la crisis financiera internacional. El

Actualmente se contabilizan dieciséis meses consecutivos de variaciones interanuales negativas en el IDL.

nivel del índice en el mes de abril de 2013, es inferior al menor valor registrado durante aquella caída (119,15 en mayo de 2009 –línea roja punteada-). En aquella oportunidad, se registraron catorce meses de caídas interanuales negativas.

**Gráfico 2:
Índice de Demanda Laboral y variación interanual. 2005-2013.**

Base: promedio mensual del año 2000=100



Fuente: Elaboración propia. Instituto de Economía, CPCE. Abril 2013.

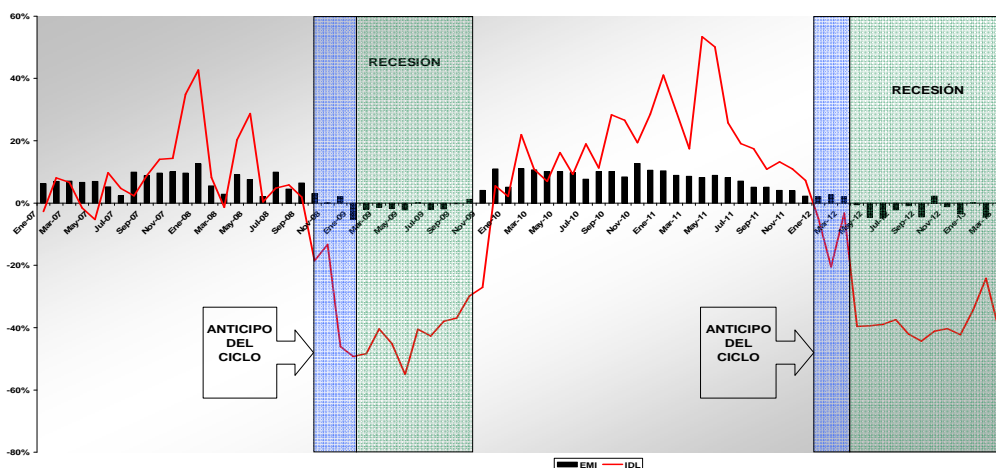
La variación interanual del IDL tiende a tornarse negativa algunos meses antes que ocurra lo mismo con el EMI. Es decir, el IDL estaría anticipándose al ciclo económico.

El IDL es un indicador que permitiría anticipar la evolución del nivel de actividad de la economía, ya que la variación interanual del IDL tiende a tornarse negativa algunos meses antes que ocurra lo mismo con el Estimador Mensual Industrial (EMI), medido por el INDEC (ver Gráfico 3). Esto fue lo que ocurrió a fines de 2008 y también a comienzos de 2012. En octubre de 2008, la variación interanual del IDL se volvió negativa y esto se reflejó en el EMI recién tres meses después, en enero de 2009. Del mismo modo, en enero de 2012 el valor del IDL cayó con respecto a enero de 2011, comenzando su caída sostenida, pero el descenso en el EMI recién se comenzó a evidenciar en abril de 2012.

Si bien el IDL se anticipa de alguna manera al ciclo, también se observa que en 2009 tomó algunos meses más que el EMI en

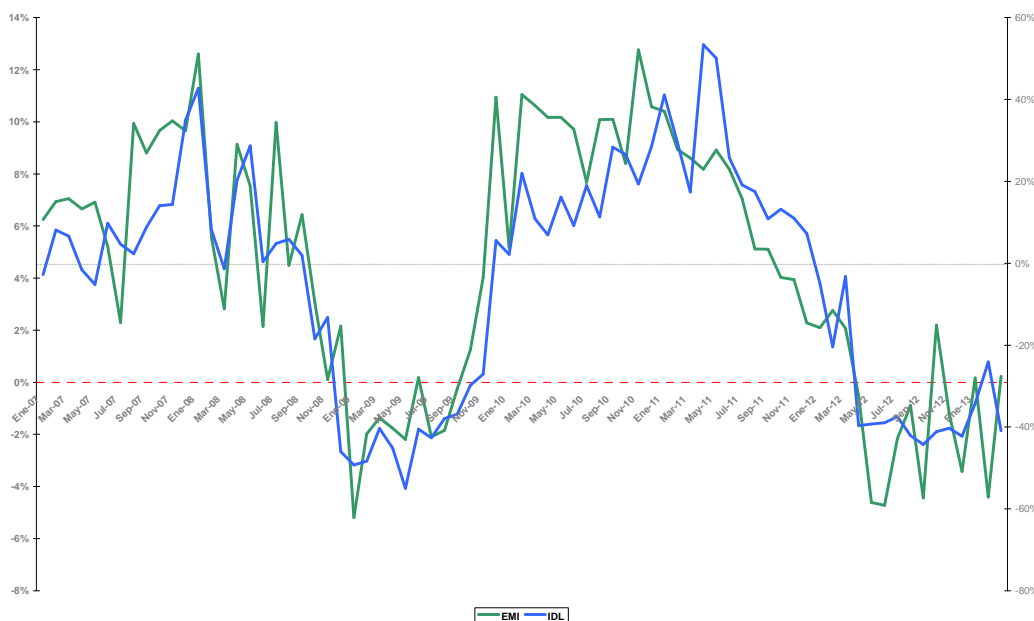
recuperarse, lo que podría deberse a la estructura de la industria en la ciudad de Córdoba, compuesta por sectores que tardaron más tiempo en volver a crecer (principalmente vehículos automotores, industria metalmeccánica y edición e impresión). En el Gráfico 4 se puede observar una correlación positiva entre estos dos indicadores.

**Gráfico 3:
IDL y EMI.
Variaciones
interanuales.
2007-2012**



Fuente: Elaboración propia. Instituto de Economía, CPCE. Abril 2013

**Gráfico 4:
Variaciones
interanuales IDL
y EMI.**



Fuente: Elaboración propia. Instituto de Economía, CPCE. Abril 2013

En abril del año 2013, la cantidad absoluta de pedidos fue inferior a las cantidades de los meses de abril correspondientes al período 2004-2012.

La cantidad de pedidos acumulados al mes de abril de 2013 cayó 28,85% con respecto al mismo período de 2012, lo que significa un descenso de 2.278 solicitudes de empleo.

Tabla 1:
Cantidad total de pedidos de empleo por año acumulados al mes de abril: 2000-2013.

En el mes de abril de 2013, la cantidad absoluta de pedidos fue superior a aquella correspondiente a los meses de abril de los años 2000-2003, sin embargo fue inferior a los años 2004-2012 (ver Tabla 1). La variación interanual más importante sigue siendo 2002/2003 cuando llegó a **140,54%**, cifra ampliamente superior al **55,42%** y **41,10%** observados para los intervalos 2003/2004 y 2004/2005, respectivamente. La razón de esta importante diferencia (en cuanto a variaciones interanuales) se debe a que durante la crisis del año 2002 la demanda de empleo se desplomó en la economía, y luego al comenzar la recuperación económica, creció vigorosamente, aunque a tasas decrecientes.

Al comparar la cantidad de pedidos acumulados al mes de abril de 2013, respecto al mismo período de 2012, se observa que la cantidad de empleo solicitado disminuyó **28,85%**, lo que en valores absolutos significa un descenso de **2.278** pedidos de empleo.

Período	Cantidad de Pedidos	Tasa de variación
2000	4.895	-
2001	4.602	-5,99%
2002	1.867	-59,43%
2003	4.491	140,54%
2004	6.979	55,42%
2005	9.848	41,10%
2006	10.076	2,31%
2007	10.397	3,18%
2008	11.952	14,96%
2009	6.468	-45,88%
2010	7.174	10,91%
2011	9.621	34,12%
2012	7.894	-17,95%
2013	5.616	-28,85%

Fuente: Elaboración propia, en base a relevamiento de La Voz del Interior. Año 2013.

Análisis por calificación

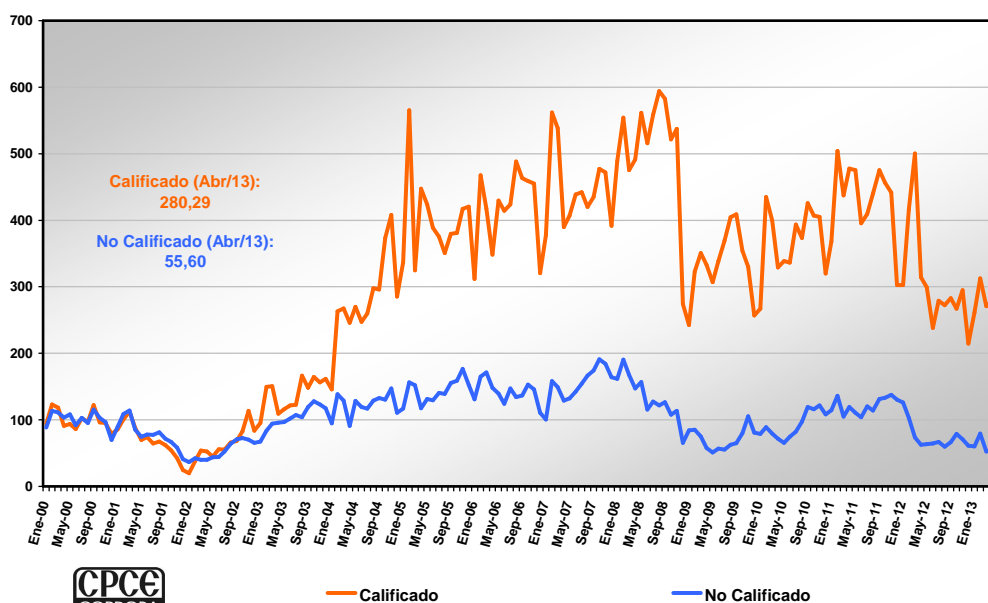
La demanda de personal calificado registró un incremento mensual de 3,49% y una caída interanual de 10,76%.

En lo que se refiere al **personal calificado**, en abril se registró un aumento de **3,49%** respecto de marzo, alcanzando el índice un valor de **280,29** puntos (ver Gráfico 5). A su vez, con relación al mismo mes del año pasado el indicador presentó un descenso de **10,76%**.

La evolución mensual de la demanda de personal calificado se debe a una caída en la demanda de **profesionales (2,78%)** y un aumento la demanda de **no profesionales (5,90%)**. Dentro del primero, a pesar de su caída, la demanda de profesionales en ciencias económicas aumentó en términos mensuales **8,05%**.

En lo relativo al comportamiento interanual de la demanda laboral, la variación fue negativa tanto para los **profesionales (17,36%)** como para los **no profesionales (8,14%)**. En cuanto a los profesionales en ciencias económicas, este índice experimentó un aumento de **11,84%**.

Gráfico 5:
Índices de
Demanda Laboral
según
calificación.
Base: promedio
mensual del año
2000=100



Fuente: Elaboración propia. Instituto de Economía, CPCE. Abril 2013

La demanda de personal no calificado sufrió un aumento mensual de 5,87% mientras que interanualmente cayó un 11,33%.

Con respecto a los pedidos de personal **no calificado**, el valor del indicador fue de **55,60** puntos, lo cual significa una variación mensual positiva de **5,87%**. Por otro lado, esta categoría presentó nuevamente una variación interanual negativa de **11,33%**.

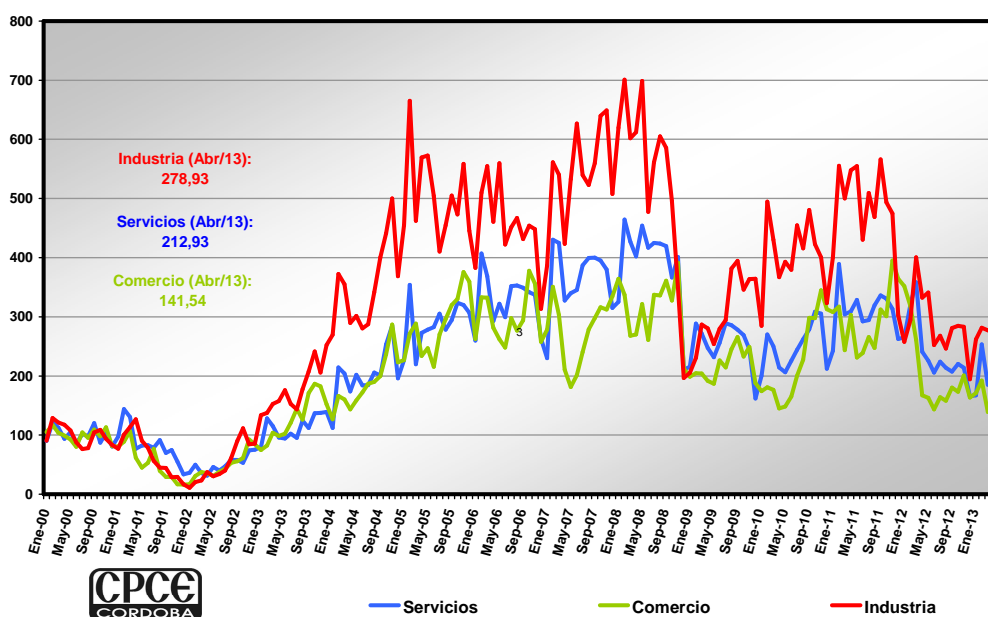
Análisis Sectorial

Los índices de industria y comercio presentaron un descenso interanual del 16,08% y 15,25% respectivamente, mientras que el índice de servicios presentó una disminución del 11,72%.

En abril, los índices de **industria**, **servicios** y **comercio**, registraron valores de **278,93**; **212,93** y **141,54** puntos respectivamente (ver Gráfico 6). Respecto al primer sector se observa una variación mensual positiva de **0,54%**, mientras que en relación a abril de 2012 se registra un descenso de **16,08%**. El sector **comercio** aumentó su demanda en términos mensuales un **1,52%**, mientras que en relación al mismo mes del año anterior se registró una variación negativa de **15,25%**. El rubro **servicios**, en cambio, presentó un aumento mensual de **15,02%**, y respecto a abril de 2012 disminuyó un **11,72%**.

Gráfico 6: Índices de Demanda Laboral sectorial.

Base: promedio mensual del año 2000=100



Fuente: Elaboración propia. Instituto de Economía, CPCE. Abril 2013



“Programa Primer Paso” (PPP)

El Índice de Demanda Laboral (IDL) desarrollado hasta aquí, ha considerado la totalidad de las solicitudes publicadas, incluso las efectuadas en el marco de la segunda etapa del “Programa Primer Paso” (PPP), puesto en vigencia por el gobierno provincial desde el presente mes de Abril. Sin tener en cuenta la demanda laboral realizada bajo el mencionado programa, en el mes en cuestión se observó una **variación mensual** del IDL negativa de **2,11%**; mientras que, con respecto al mismo mes del año pasado, registró un descenso de **16,45%**.

En términos mensuales, tanto el empleo **calificado** como el **no calificado** presentaron variaciones negativas de **0,31%** y **5,47%**, respectivamente. Dentro del primer grupo, la demanda de **profesionales** cayó un **5,23%**, mientras que los pedidos de **no profesionales**, aumentaron un **1,54%**. Por otra parte, en lo que respecta a los **profesionales en ciencias económicas**, la demanda experimentó un aumento del **3,81%**.

La **variación interanual** de empleo **calificado** registró una baja del **14,04%**, mientras que las solicitudes de empleos **no calificados**, descendieron **11,92%**. En el análisis sectorial, en comparación con el mes de marzo de 2013, se evidenció una caída de **6,40%** para **industria** y de **2,28%** para **comercio**, mientras que el sector servicios aumentó un **6,47%**. La variación interanual fue negativa para todos los sectores, siendo de **21,88%**, **18,43%** y **18,28%** para **industria comercio, servicios** respectivamente.

APÉNDICE ESTADÍSTICO

Tabla 2. Variación del Índice de Demanda Laboral¹

Período	Variación Porcentual del Indicador de Demanda Laboral				
	respecto al mes anterior			respecto a igual mes del año anterior	
	c /estacionalidad	desestacionalizado	Tendencia -ciclo	Variación del Índice	Tendencia -ciclo
Ene-08	10,73%	6,79%	-0,65%	42,75%	-3,16%
Feb-08	15,50%	-11,11%	-0,72%	8,20%	-3,93%
Mar-08	-13,25%	-8,27%	-0,79%	-1,33%	-4,71%
Abr-08	-4,19%	9,59%	-0,86%	20,34%	-5,50%
May-08	10,76%	9,22%	-0,93%	28,68%	-6,29%
Jun-08	-16,11%	-13,86%	-0,99%	0,33%	-7,07%
Jul-08	9,21%	2,55%	-1,05%	4,83%	-7,84%
Ago-08	2,15%	-2,40%	-1,09%	5,86%	-8,59%
Sep-08	0,25%	-4,61%	-1,13%	1,94%	-9,30%
Oct-08	-12,19%	-11,52%	-1,16%	-18,49%	-9,97%
Nov-08	3,81%	2,83%	-1,17%	-13,24%	-10,58%
Dic-08	-46,40%	-30,79%	-1,17%	-46,03%	-11,12%
Ene-09	4,10%	0,39%	-1,16%	-49,26%	-11,58%
Feb-09	17,58%	-9,51%	-1,13%	-48,34%	-11,94%
Mar-09	0,18%	5,93%	-1,09%	-40,35%	-12,21%
Abr-09	-11,94%	0,72%	-1,04%	-45,17%	-12,36%
May-09	-9,01%	-10,27%	-0,98%	-54,96%	-12,40%
Jun-09	10,83%	13,81%	-0,91%	-40,49%	-12,33%
Jul-09	5,26%	-1,16%	-0,84%	-42,64%	-12,15%
Ago-09	10,53%	5,61%	-0,76%	-37,94%	-11,85%
Sep-09	1,96%	-2,98%	-0,68%	-36,88%	-11,45%
Oct-09	-2,35%	-1,61%	-0,60%	-29,81%	-10,95%
Nov-09	7,88%	6,85%	-0,53%	-27,06%	-10,37%
Dic-09	-22,47%	0,12%	-0,45%	5,51%	-9,71%
Ene-10	0,79%	-2,80%	-0,38%	2,16%	-9,00%
Feb-10	40,35%	8,01%	-0,31%	21,94%	-8,24%
Mar-10	-8,95%	-3,72%	-0,25%	10,82%	-7,46%
Abr-10	-15,03%	-2,81%	-0,19%	6,94%	-6,66%
May-10	-1,15%	-2,53%	-0,14%	16,17%	-5,88%
Jun-10	4,20%	6,99%	-0,11%	9,21%	-5,11%
Jul-10	14,68%	7,68%	-0,08%	18,99%	-4,39%
Ago-10	3,38%	-1,23%	-0,06%	11,29%	-3,71%
Sep-10	17,58%	11,9%	-0,06%	28,34%	-3,11%
Oct-10	-3,70%	-2,97%	-0,07%	26,57%	-2,59%
Nov-10	1,76%	0,79%	-0,09%	19,39%	-2,16%
Dic-10	-16,53%	7,79%	-0,12%	28,53%	-1,84%
Ene-11	10,64%	6,70%	-0,16%	41,10%	-1,63%
Feb-11	28,77%	-0,90%	-0,21%	29,45%	-1,54%
Mar-11	-17,41%	-12,67%	-0,28%	17,42%	-1,57%
Abr-11	10,98%	26,94%	-0,34%	53,37%	-1,72%
May-11	-3,27%	-4,62%	-0,42%	50,07%	-1,99%
Jun-11	-12,67%	-10,32%	-0,50%	25,79%	-2,38%
Jul-11	8,61%	1,98%	-0,59%	19,13%	-2,88%
Ago-11	1,95%	-2,59%	-0,68%	17,48%	-3,48%
Sep-11	10,96%	5,59%	-0,78%	10,87%	-4,17%
Oct-11	-1,67%	-0,92%	-0,87%	13,21%	-4,94%
Nov-11	-0,26%	-1,21%	-0,97%	10,96%	-5,78%
Dic-11	-19,33%	4,18%	-1,07%	7,24%	-6,67%
Ene-12	-1,85%	-5,34%	-1,16%	-4,86%	-7,60%
Feb-12	7,67%	-17,14%	-1,25%	-20,45%	-8,55%
Mar-12	0,51%	6,27%	-1,33%	-3,19%	-9,52%
Abr-12	-30,80%	-20,85%	-1,41%	-39,63%	-10,49%
May-12	-2,76%	-4,12%	-1,48%	-39,32%	-11,43%
Jun-12	-12,10%	-9,74%	-1,54%	-38,92%	-12,36%
Jul-12	11,25%	4,46%	-1,59%	-37,44%	-13,24%
Ago-12	-5,59%	-9,79%	-1,64%	-42,06%	-14,08%
Sep-12	6,69%	1,52%	-1,69%	-44,30%	-14,88%
Oct-12	3,88%	4,67%	-1,74%	-41,16%	-15,62%
Nov-12	1,20%	0,23%	-1,78%	-40,30%	-16,31%
Dic-12	-21,94%	0,80%	-1,82%	-42,24%	-16,94%
Ene-13	11,71%	7,73%	-1,85%	-34,26%	-17,53%
Feb-13	24,25%	-4,38%	-1,89%	-24,14%	-18,06%
Mar-13	-21,75%	-17,25%	-1,93%	-40,93%	-18,56%
Abr-13	4,32%	19,32%	-1,97%	-10,96%	-19,03%

Fuente: Elaboración propia

¹ La desestacionalización de una serie es el procedimiento mediante el cual se obtiene una serie estadística libre de los efectos de la estacionalidad y la composición (pascuas, vacaciones, feriados, etcétera). La serie desestacionalizada puede verse afectada por ciertos efectos de carácter irregular tales como huelgas, paradas técnicas en el caso de la industria, cortes de luz, inundaciones, etc. La tendencia-ciclo es un indicador suave que elimina la influencia de los efectos irregulares anteriores, permitiendo así un análisis más claro de la coyuntura y el largo plazo.



Tabla 3. Índices de Demanda Laboral. Todas las categorías

MES	TOTAL	SEGÚN GRADO DE CALIFICACIÓN					SEGÚN RAMA DE ACTIVIDAD								Micro emprendimi entos
		No Calificado	Calificado				Serv. Profesion ales	Servicios	Serv. doméstic os	Comercio	Promoción y Venta	Adminis trativo	Industria	Otros	
			Total	No Profesional	Profesional										
				Total	Prof. En Cs. Ec.										
Ene-00	90,29	88,77	94,48	107,19	71,76	100,30	78,73	89,54	103,95	105,09	74,82	102,33	90,46	111,26	77,37
Feb-00	115,95	113,30	123,25	128,47	113,92	121,79	118,09	121,35	147,26	117,21	97,94	129,20	129,00	119,21	90,40
Mar-00	113,21	111,31	118,42	117,43	120,20	111,04	116,68	112,68	150,14	103,94	116,20	113,70	121,46	90,31	134,55
Abr-00	100,03	103,35	90,88	84,71	101,90	114,63	85,47	93,76	87,78	99,43	100,02	105,43	117,27	114,15	122,78
May-00	104,38	108,16	93,97	89,33	102,26	114,63	95,60	105,14	101,06	92,44	108,96	112,40	108,06	117,40	96,71
Jun-00	90,15	91,69	85,92	87,32	83,42	75,22	92,78	85,55	63,52	80,06	103,61	91,73	87,95	92,11	86,19
Jul-00	102,97	103,07	102,72	91,54	122,71	151,88	124,84	101,90	115,50	104,74	114,88	93,02	76,39	67,91	75,68
Ago-00	95,72	95,19	97,18	94,85	101,36	75,22	119,49	97,98	106,83	95,10	95,42	93,02	77,90	93,92	113,52
Sep-00	117,41	115,63	122,28	123,95	119,30	93,13	112,46	120,22	129,93	109,69	117,15	129,20	104,70	146,30	121,93
Oct-00	101,26	102,97	96,54	89,13	109,79	123,22	104,59	87,43	76,23	98,02	119,16	83,72	109,23	96,81	85,77
Nov-00	96,58	96,95	95,58	97,36	92,39	78,81	87,16	103,64	69,30	113,23	89,12	90,44	93,82	81,28	109,32
Dic-00	72,05	69,61	78,78	88,73	61,00	40,12	64,10	80,80	48,51	81,03	62,73	55,81	83,76	69,36	85,77
Ene-01	88,53	89,59	85,60	84,31	87,91	57,31	98,41	97,61	86,62	80,50	80,93	78,81	77,06	148,10	142,96
Feb-01	106,52	108,63	100,72	99,36	87,01	50,15	98,41	144,34	127,05	88,91	84,71	102,07	100,52	139,07	189,21
Mar-01	113,55	114,00	112,31	102,88	129,17	64,48	127,93	130,39	118,38	106,60	107,07	108,53	113,92	83,08	206,03
Abr-01	85,77	85,03	87,79	90,73	82,52	28,66	69,73	76,88	80,85	61,92	99,26	68,22	126,65	108,37	134,55
May-01	73,44	74,75	69,83	67,75	73,55	53,73	91,38	82,16	66,41	45,12	73,69	74,94	90,46	88,50	142,96
Jun-01	76,96	77,91	74,34	73,77	75,35	68,06	88,57	82,91	95,28	53,52	76,21	99,48	78,74	86,69	151,37
Jul-01	74,11	77,56	64,62	64,64	93,29	65,91	51,73	78,69	90,09	77,14	82,38	55,81	56,29	75,14	201,82
Ago-01	77,56	81,29	67,26	70,76	61,00	57,31	78,73	91,58	83,73	39,81	89,12	104,65	45,23	124,62	216,54
Sep-01	69,31	71,95	62,04	55,40	73,91	71,64	78,73	69,95	69,30	29,37	97,75	84,75	44,23	86,69	173,23
Oct-01	63,50	66,81	54,38	57,21	49,33	35,82	52,01	74,62	63,52	29,19	90,69	76,23	28,48	66,83	203,92
Nov-01	54,16	58,40	42,48	42,15	43,06	32,24	53,42	55,02	60,64	17,25	85,34	51,68	29,32	75,86	229,15
Dic-01	36,47	40,83	24,46	25,29	22,96	22,93	30,37	33,77	80,85	16,63	55,17	32,04	16,75	52,02	144,64
Ene-02	31,97	36,56	19,95	10,04	30,50	25,07	40,77	36,18	49,09	16,81	31,49	21,96	10,89	113,79	98,81
Feb-02	41,31	42,40	38,29	32,12	49,33	17,91	68,88	49,75	80,85	30,96	34,96	19,38	20,94	93,92	178,70
Mar-02	43,53	39,81	53,81	54,20	53,10	20,06	78,73	35,58	60,06	37,51	49,13	33,07	23,45	76,58	216,96



MES	TOTAL	SEGÚN GRADO DE CALIFICACIÓN					SEGÚN RAMA DE ACTIVIDAD								Micro emprendimientos
		No Calificado	Calificado				Serv. Profesionales	Servicios	Serv. domésticos	Comercio	Promoción y Venta	Administrativo	Industria	Otros	
			Total	No Profesional	Total	Prof. En Cs. Ec.									
Abr-02	43,19	39,83	52,45	53,70	50,23	7,16	70,29	31,66	75,07	35,83	47,87	37,47	37,69	66,83	250,18
May-02	44,13	43,80	45,05	43,66	47,54	21,49	53,42	46,35	86,62	30,96	42,83	40,05	30,15	92,11	224,95
Jun-02	47,51	44,57	55,61	50,59	48,80	28,66	69,73	40,10	83,16	37,86	54,16	26,87	34,18	91,03	213,59
Jul-02	53,30	52,56	55,35	53,70	58,30	46,57	68,88	47,48	138,59	42,90	55,42	25,84	40,21	104,76	231,25
Ago-02	64,70	64,24	65,97	66,24	60,10	25,07	77,32	58,04	127,05	53,52	63,30	64,60	61,15	102,95	176,59
Sep-02	70,61	70,64	68,48	51,39	78,22	42,99	80,97	57,89	92,40	55,55	67,52	63,05	89,79	153,16	183,32
Oct-02	75,41	72,77	82,70	81,30	85,21	64,48	104,03	53,14	124,16	61,04	72,74	80,10	111,41	104,76	203,92
Nov-02	81,67	70,20	113,27	122,95	95,98	25,07	111,06	74,24	129,93	92,89	69,60	40,05	84,60	124,62	248,07
Dic-02	70,41	65,60	83,67	93,54	66,02	37,25	49,48	75,07	120,12	84,57	47,87	66,15	85,77	88,14	200,14
Ene-03	74,99	67,51	95,58	101,87	84,32	50,15	66,07	79,52	135,71	74,75	39,05	86,56	134,02	90,31	151,37
Feb-03	101,12	83,63	149,32	158,08	133,65	103,88	127,93	128,13	225,22	82,27	51,33	122,74	137,37	113,79	170,29
Mar-03	109,42	94,47	150,60	152,16	147,82	65,91	181,07	115,47	249,47	104,03	60,46	65,12	152,79	171,94	290,96
Abr-03	99,32	95,78	109,09	92,34	139,03	78,81	70,29	95,72	190,57	98,64	84,71	77,52	157,48	88,50	201,82
May-03	101,89	96,83	115,85	105,39	134,55	85,97	111,06	94,59	193,46	102,17	74,95	65,89	175,90	111,98	182,90
Jun-03	107,16	101,85	121,77	110,00	142,80	71,64	111,34	102,51	198,65	120,66	85,40	67,18	152,79	93,92	176,59
Jul-03	111,41	107,34	122,61	115,42	135,45	78,81	118,09	94,97	199,23	144,64	90,06	78,81	143,24	90,31	145,06
Ago-03	120,73	104,09	166,56	169,82	157,87	108,90	192,31	124,51	196,34	126,33	74,82	110,59	177,58	95,36	190,05
Sep-03	127,17	119,49	148,35	140,52	162,36	132,54	158,86	112,30	153,03	171,18	82,51	83,98	207,73	104,76	124,04
Oct-03	137,72	128,01	164,44	183,17	130,96	100,30	129,33	136,80	202,12	186,66	82,19	78,81	241,24	90,31	166,08
Nov-03	132,11	123,25	156,52	165,41	140,65	103,16	119,21	137,48	164,00	182,59	80,37	63,05	205,72	131,49	142,96
Dic-03	112,61	117,39	161,54	167,61	150,70	114,63	116,68	139,44	181,91	152,16	74,32	63,31	252,13	110,17	206,03
Ene-04	128,63	94,96	145,78	152,06	89,70	64,48	32,33	111,93	150,14	126,94	59,20	74,94	269,72	70,44	147,16
Feb-04	171,94	138,76	263,36	303,91	190,88	160,48	111,34	214,36	256,40	166,31	88,43	133,33	372,58	117,04	178,28
Mar-04	165,65	128,72	267,42	316,66	179,40	164,78	101,22	203,88	225,22	160,12	91,95	111,11	355,16	140,88	203,92
Abr-04	131,89	90,64	245,53	282,03	180,30	125,37	68,88	173,73	187,68	143,75	62,67	49,10	289,82	101,14	182,90
May-04	166,05	128,30	270,06	160,48	200,21	160,48	122,59	202,30	152,45	158,88	110,85	127,13	301,55	164,72	267,41
Jun-04	153,57	119,61	247,14	260,46	223,35	186,27	112,46	184,28	153,03	172,06	105,18	64,60	280,61	111,98	220,74
Jul-04	155,03	117,04	259,69	297,09	192,85	143,28	106,84	184,66	170,36	186,36	102,03	56,85	287,31	77,66	185,00



MES	TOTAL	SEGÚN GRADO DE CALIFICACIÓN					SEGÚN RAMA DE ACTIVIDAD								Micro empresari- entos
		No Calificado	Calificado				Serv. Profesion- ales	Servicios	Serv. doméstic- os	Comercio	Promoción y Venta	Adminis- trativo	Industria	Otros	
			Total	No Profesional	Profesional										
				Total	Prof. en Cs. Ec.										
Ago-04	173,73	128,76	297,60	331,21	237,52	154,75	133,83	205,92	217,13	190,02	102,28	101,29	341,76	125,71	198,46
Sept-04	176,28	132,92	295,74	336,73	222,45	200,60	143,39	200,87	135,71	199,93	105,18	73,64	400,39	97,53	197,62
Oct-04	195,12	130,54	373,03	431,58	268,38	249,31	105,72	253,55	143,21	236,73	92,96	74,42	440,93	117,04	183,32
Nov-04	216,73	147,29	408,05	464,20	307,67	218,51	102,62	285,28	190,57	286,62	86,92	77,52	500,07	93,92	216,54
Dic-04	157,08	110,61	285,12	331,72	201,82	207,76	82,94	196,34	129,93	222,93	52,59	67,18	368,56	83,08	134,55
Ene-05	175,44	116,90	336,73	394,65	233,22	246,45	82,10	226,72	170,93	227,17	56,94	60,98	455,00	78,03	129,50
Feb-05	265,23	156,40	565,08	523,42	639,56	805,97	309,28	354,25	303,18	272,02	74,95	114,99	665,08	169,78	136,65
Mar-05	197,96	151,96	324,70	329,71	314,85	325,71	98,40	219,71	236,77	288,39	60,15	147,29	462,38	119,21	187,11
Abr-05	205,33	117,50	447,30	466,21	413,51	290,15	80,13	272,85	193,46	233,98	56,68	83,98	569,59	169,78	229,15
May-05	209,03	131,57	423,75	458,08	358,80	249,31	87,72	278,58	265,64	246,63	55,68	68,22	572,94	134,38	243,87
Jun-05	193,39	129,42	388,42	427,57	318,43	243,58	71,70	282,65	205,00	215,41	78,10	77,52	504,26	83,08	153,47
Jul-05	202,93	140,44	375,09	388,62	350,90	280,84	87,72	305,71	196,34	269,99	63,74	81,65	410,11	176,28	198,46
Ago-05	195,22	138,88	350,44	364,34	325,61	243,58	22,49	278,12	251,20	295,91	46,92	64,60	454,84	46,96	176,59
Sep-05	215,27	155,70	379,40	397,46	347,14	236,42	43,58	294,33	262,75	320,24	57,63	74,94	505,10	74,05	201,82
Oct-05	217,94	158,85	380,76	376,58	388,22	306,63	42,74	323,50	237,92	330,14	58,45	46,51	473,10	70,80	201,82
Nov-05	240,47	176,37	417,06	439,11	377,63	376,12	54,83	319,95	268,53	375,53	62,98	89,15	558,70	72,25	182,90
Dic-05	224,01	152,66	420,60	490,30	296,01	182,69	101,22	307,14	251,20	359,60	50,39	58,14	445,62	162,55	206,03
Ene-06	179,21	131,01	312,02	352,49	239,68	214,93	33,74	259,58	207,89	262,56	52,65	54,78	382,63	83,80	122,78
Feb-06	245,69	165,16	467,58	511,38	389,30	437,01	42,17	407,39	352,26	332,62	55,74	85,27	510,12	54,18	132,45
Mar-06	236,95	171,35	417,70	439,61	377,63	379,70	25,30	368,57	334,94	332,18	45,35	81,40	554,52	65,02	182,90
Abr-06	201,63	148,29	348,58	358,11	331,53	315,22	34,86	293,05	254,09	281,31	61,97	57,88	460,37	63,58	164,82
May-06	216,90	139,70	429,61	464,20	367,77	304,48	89,97	321,84	219,44	261,85	41,57	86,56	559,54	140,88	203,92
Jun-06	201,56	124,39	414,16	435,60	375,84	286,57	102,62	299,60	233,88	248,14	63,30	74,94	422,17	142,69	145,06
Jul-06	220,82	147,17	423,75	468,12	344,45	283,70	73,10	351,84	267,95	297,94	49,63	82,69	451,65	114,15	186,69
Ago-06	228,55	134,21	488,50	559,55	361,49	411,94	113,87	353,14	291,63	276,45	46,92	125,32	467,40	216,74	281,71
Set-06	223,67	136,78	463,07	521,41	358,80	297,31	101,22	349,35	303,18	294,14	48,81	96,90	431,38	173,39	222,85
Oct-06	234,40	152,96	458,76	531,55	327,94	355,34	71,98	341,59	251,78	377,91	38,29	110,59	454,33	154,61	171,55
Nov-06	228,04	145,65	455,03	537,47	307,67	386,87	115,28	337,29	193,46	356,51	48,18	69,77	448,14	130,04	193,41



MES	TOTAL	SEGÚN GRADO DE CALIFICACIÓN					SEGÚN RAMA DE ACTIVIDAD									Micro empresarios
		No Calificado	Calificado				Serv. Profesio nales	Servicios	Serv. domésticos	Comercio	Promoción y Venta	Adminis trativo	Industria	Otros		
			Total	No Profesional	Profesional											
				Total	Prof. en Cs. Ec.											
Dic-06	166,53	110,73	320,26	374,57	223,17	329,55	68,60	263,20	120,12	257,60	30,48	64,08	313,61	92,47	142,96	
Ene-07	174,27	100,64	377,15	443,63	258,33	229,25	78,73	230,34	200,96	278,13	29,98	71,32	386,65	101,14	89,14	
Feb-07	265,58	158,03	561,87	661,93	383,02	401,19	88,57	430,37	389,80	350,76	48,50	64,60	561,22	166,16	235,46	
Mar-07	252,64	149,04	538,05	615,26	400,06	476,42	111,06	425,10	323,39	303,43	52,59	69,77	540,28	137,27	317,45	
Abr-07	198,47	129,14	389,51	420,34	334,40	372,54	116,96	327,72	180,17	210,90	37,03	142,64	423,51	167,61	398,60	
May-07	205,59	132,45	407,08	440,11	348,03	447,76	130,74	340,31	219,44	181,79	38,73	126,61	532,70	205,59	132,45	
Jun-07	221,18	142,26	438,62	471,73	379,43	522,99	88,57	345,58	282,96	201,70	45,98	113,70	626,55	117,40	376,31	
Jul-07	231,18	154,65	442,03	474,14	385,35	426,99	139,46	387,41	263,33	240,27	47,87	112,66	539,44	92,47	359,92	
Ago-07	233,87	166,33	419,95	456,17	353,42	447,76	60,45	399,47	317,61	279,10	35,58	121,45	522,69	101,14	449,89	
Set-07	243,45	173,89	435,08	493,81	328,66	361,07	92,22	400,08	311,84	297,59	35,27	161,24	559,54	52,02	428,87	
Oct-07	267,38	191,20	477,23	543,49	357,90	433,43	153,23	394,95	280,08	316,26	60,78	127,91	639,96	171,58	401,54	
Nov-07	260,78	184,20	471,76	550,02	322,02	433,43	84,35	379,88	268,53	312,27	78,41	103,36	649,17	130,04	447,79	
Dic-07	224,66	163,99	391,83	452,96	282,73	389,73	69,73	315,06	219,44	334,74	55,42	63,05	507,94	130,04	233,78	
Ene-08	248,78	161,54	489,14	603,21	285,24	343,88	104,03	325,61	285,85	364,03	46,29	93,02	619,85	151,72	166,08	
Feb-08	287,34	190,50	554,14	657,41	369,56	569,55	94,19	464,67	363,81	337,04	53,85	129,20	701,10	148,10	302,73	
Mar-08	249,28	167,26	475,24	528,74	379,61	590,33	106,84	427,21	154,76	268,22	53,66	113,70	601,76	108,37	289,28	
Abr-08	238,84	147,29	491,07	578,62	332,79	415,52	70,29	402,49	164,58	269,81	35,27	111,11	612,31	162,55	296,43	
May-08	264,55	156,87	561,22	666,95	372,25	376,12	18,28	454,12	176,13	321,56	19,84	108,53	698,59	184,23	281,71	
Jun-08	221,92	115,31	515,66	600,20	364,54	363,94	104,59	416,66	152,45	261,14	21,16	95,09	477,12	96,81	259	
Jul-08	242,35	127,55	558,65	684,51	332,79	286,57	44,99	425,10	173,24	337,04	23,93	96,90	561,22	45,15	248,07	
Ago-08	247,56	121,75	594,18	727,07	356,65	240,72	61,86	423,89	189,41	336,16	20,41	85,79	605,11	73,69	279,19	
Sep-08	248,18	126,73	582,78	731,68	316,64	229,25	67,48	419,45	173,24	360,93	22,99	72,35	585,51	59,60	283,81	
Oct-08	217,93	107,69	521,64	666,95	261,03	272,24	49,20	366,31	170,36	327,31	20,78	72,35	495,88	43,35	262,79	
Nov-08	226,2	113,41	537,09	671,96	295,11	279,40	46,39	401,36	176,13	391,45	27,08	73,64	348,46	68,63	275,40	
Dic-08	121,3	65,60	274,50	331,70	172,20	93,1	26,70	210,70	135,70	213,2	12,60	33,6	196,80	28,90	201,80	
Ene-09	126,23	84,00	242,60	307,60	126,50	146,9	33,70	215,6	199,2	198,6	14,50	49,10	205,20	52,40	250,2	
Feb-09	148,43	85,15	322,77	422,55	141,73	157,61	18,28	288,68	193,46	204,79	20,47	78,81	230,35	54,18	285,91	
Mar-09	148,70	75,41	350,64	429,98	190,88	194,87	49,48	271,64	168,62	204,17	19,65	42,38	286,81	36,12	245,55	



MES	TOTAL	SEGÚN GRADO DE CALIFICACIÓN					SEGÚN RAMA DE ACTIVIDAD								Micro empresarios
		No Calificado	Calificado				Serv. Profesio nales	Servicios	Serv. domésticos	Comercio	Promoción y Venta	Adminis trativo	Industria	Otros	
			Total	No Profesional	Profesional										
					Total	Prof. en Cs. Ec.									
Abr-09	130,95	57,58	333,07	399,97	199,13	175,52	s/d	247,22	138,59	191,52	s/d	s/d	280,61	s/d	203,92
May-09	119,15	51,02	306,87	366,54	185,86	186,27	s/d	231,54	103,95	187,19	s/d	s/d	253,97	s/d	188,37
Jun-09	132,06	57,00	338,86	408,50	195,54	211,34	s/d	255,89	127,05	226,47	s/d	s/d	279,77	s/d	139,65
Jul-09	139,00	55,48	369,11	466,71	193,75	136,12	s/d	289,43	176,13	214,08	s/d	s/d	294,85	s/d	130,34
Ago-09	153,64	62,51	404,70	514,29	207,39	154,75	s/d	285,51	173,24	245,22	s/d	s/d	381,96	s/d	163,14
Sep-09	156,65	65,18	408,69	518,90	210,79	207,76	s/d	278,50	135,71	265,83	s/d	s/d	394,53	s/d	163,98
Oct-09	152,97	80,01	353,98	434,59	209,00	200,60	s/d	269,08	129,93	233,10	s/d	s/d	345,94	s/d	128,24
Nov-09	165,02	105,22	329,78	334,83	317,90	309,49	s/d	245,41	164,00	249,11	s/d	s/d	363,87	s/d	122,78
Dic-09	127,95	81,06	257,12	282,03	210,79	139,70	s/d	162,05	127,05	187,54	s/d	s/d	326,68	s/d	96,71
Ene-10	128,96	78,86	266,97	307,93	193,03	143,28	s/d	200,19	152,45	174,45	s/d	s/d	284,80	s/d	102,59
Feb-10	180,99	88,89	434,75	481,77	347,14	225,67	s/d	270,21	219,44	180,91	s/d	s/d	495,04	s/d	161,88
Mar-10	164,80	79,54	399,68	430,58	340,86	282,99	s/d	249,86	205,00	176,93	s/d	s/d	430,55	s/d	163,98
Abr-10	140,03	71,48	328,88	352,79	283,45	232,84	s/d	214,43	144,37	145,08	s/d	s/d	366,89	s/d	168,19
May-10	138,42	65,69	338,79	346,07	324,35	174,81	s/d	206,52	129,36	148,62	s/d	s/d	393,35	s/d	190,05
Jun-10	144,23	74,64	335,96	345,27	317,54	197,01	s/d	225,74	135,71	164,98	s/d	s/d	379,45	s/d	174,49
Jul-10	165,40	82,58	393,56	413,52	357,90	182,69	s/d	244,21	155,92	200,37	s/d	s/d	454,84	s/d	206,03
Ago-10	170,98	97,55	373,29	376,58	358,80	292,30	s/d	261,99	221,75	227,53	s/d	s/d	415,47	s/d	245,55
Sept-10	201,05	119,49	425,49	435,10	400,06	265,07	s/d	278,88	199,23	298,12	s/d	s/d	480,80	s/d	237,56
Oct-10	193,61	116,05	407,27	428,37	368,13	263,64	s/d	308,72	140,90	297,59	s/d	s/d	422,84	s/d	260,69
Nov-10	197,02	121,59	404,83	417,53	376,74	250,75	s/d	305,26	193,46	345,01	s/d	s/d	400,39	s/d	220,74
Dic-10	164,45	108,16	319,55	345,27	269,10	207,76	s/d	212,55	144,37	313,16	s/d	s/d	323,33	s/d	163,98
Ene-11	181,95	114,37	368,14	404,68	300,67	226,39	s/d	242,70	184,79	300,85	s/d	s/d	400,73	s/d	198,46
Feb-11	234,30	136,31	504,26	546,50	423,38	368,96	s/d	389,30	222,33	317,14	s/d	s/d	555,35	s/d	227,05
Mar-11	193,50	105,00	437,33	463,66	403,65	282,99	s/d	304,13	129,93	243,72	s/d	s/d	500,07	s/d	208,13
Abr-11	214,76	119,37	477,55	476,25	475,41	386,87	s/d	309,03	170,36	303,43	s/d	s/d	547,82	s/d	180,80
May-11	207,73	110,73	474,98	446,14	523,85	390,45	s/d	328,62	187,68	231,33	s/d	s/d	554,52	s/d	174,49
Jun-11	181,42	103,84	395,17	375,88	426,97	325,97	s/d	292,44	187,68	238,85	s/d	s/d	430,55	s/d	170,29
Jul-11	197,03	120,07	409,07	387,82	444,19	369,82	s/d	294,86	217,13	265,74	s/d	s/d	509,28	s/d	196,78
Ago-11	200,87	114,00	440,23	436,10	446,70	304,48	s/d	319,58	196,34	247,25	s/d	s/d	469,08	s/d	151,37
Sep-11	222,90	131,29	475,30	464,20	490,66	236,42	s/d	336,54	213,67	312,27	s/d	s/d	566,24	s/d	166,08



MES	TOTAL	SEGÚN GRADO DE CALIFICACIÓN					SEGÚN RAMA DE ACTIVIDAD							Micro emprendimientos	
		No Calificado	Calificado				Serv. Profesionales	Servicios	Serv. domésticos	Comercio	Promoción y Venta	Administrativo	Industria		Otros
			Total	No Profesional	Profesional										
				Total	Prof. en Cs. Ec.										
Oct-11	219,18	133,15	456,19	479,36	412,62	343,88	s/d	331,03	230,99	300,77	s/d	s/d	493,87	s/d	198,46
Nov-11	218,61	137,71	441,51	459,18	406,34	250,75	s/d	313,55	158,81	395,43	s/d	s/d	474,94	s/d	210,23
Dic-11	176,36	130,47	302,82	334,23	245,78	193,43	s/d	262,67	167,47	364,47	s/d	s/d	302,39	s/d	136,65
Ene-12	173,11	126,11	302,49	366,95	187,29	123,22	s/d	265,01	194,03	352,08	s/d	s/d	257,99	s/d	141,28
Feb-12	186,39	103,14	415,77	491,80	279,86	197,01	s/d	320,33	228,10	318,47	s/d	s/d	294,85	s/d	117,73
Mar-12	187,33	73,82	500,08	583,14	350,73	225,67	s/d	358,39	268,53	260,97	s/d	s/d	400,39	s/d	111,42
Abr-12	129,64	62,70	314,08	345,27	258,33	163,34	s/d	241,19	150,14	167,02	s/d	s/d	332,37	s/d	163,14
May-12	126,06	63,31	298,95	338,74	227,84	107,46	s/d	225,74	98,17	163,21	s/d	s/d	340,92	s/d	155,57
Jun-12	110,81	64,59	238,13	247,41	221,56	136,12	s/d	205,77	127,05	143,75	s/d	s/d	252,13	s/d	147,16
Jul-12	123,27	66,81	278,81	290,67	257,62	137,55	s/d	224,31	182,48	163,83	s/d	s/d	268,04	s/d	159,78
Ago-12	116,38	59,69	272,57	287,55	244,88	154,03	s/d	213,68	124,16	158,35	s/d	s/d	246,27	s/d	174,49
Sep-12	124,16	66,62	282,67	323,59	208,10	123,22	s/d	207,42	159,38	180,11	s/d	s/d	280,78	s/d	176,59
Oct-12	128,97	78,84	267,10	295,08	216,18	139,70	s/d	220,46	135,71	173,39	s/d	s/d	284,80	s/d	193,41
Nov-12	130,52	70,78	295,09	329,21	234,12	118,21	s/d	213,68	144,37	200,81	s/d	s/d	283,12	s/d	180,80
Dic-12	101,88	60,92	214,71	256,54	139,93	91,70	s/d	165,52	124,74	163,48	s/d	s/d	194,33	s/d	127,82
Ene-13	113,81	60,27	261,30	313,15	167,74	111,04	s/d	166,95	196,34	171,18	s/d	s/d	262,18	s/d	142,96
Feb-13	141,40	79,31	312,47	374,87	200,03	125,37	s/d	253,63	228,10	192,41	s/d	s/d	281,45	s/d	157,67
Mar-13	110,65	52,51	270,83	299,50	219,58	169,07	s/d	185,11	138,59	139,42	s/d	s/d	277,43	s/d	164,82
Abr-13	115,43	55,60	280,29	317,16	213,48	182,69	s/d	212,93	141,48	141,54	s/d	s/d	278,93	s/d	170,29

Fuente: Elaboración propia. Instituto de Economía, CPCE. Abril 2013